

# MANUAL DE INSTRUCCIONES

PANTALLA 6 TECLAS

INSTALACIÓN Y USO



01.	<b>CONDUCTO DE HUMOS</b> .....	p. 2
	01.1 CARACTERÍSTICAS DEL CONDUCTO DE HUMOS.....	p. 2
02.	<b>ADVERTENCIAS DE INSTALACIÓN</b> .....	p. 2
03.	<b>INSTALACIÓN</b> .....	p. 3
	03.1 ESTUFAS DE PELLETS.....	p. 3
	03.2 INSERTABLE DE PELLETS.....	p. 3
04.	<b>MANDO A DISTANCIA IR (OPCIONAL)</b> .....	p. 4
05.	<b>ELECTRÓNICA CON PANTALLA LED 6 TECLAS N. 100</b> .....	p. 4
	(Estufa de Pellets – Insertable de pellets)	
	05.1 CONSOLA.....	p. 4
	05.2 EL MENÚ.....	p. 5
	05.3 FUNCIONES DEL USUARIO .....	p. 5
	05.4 ALARMAS.....	p. 6

N.B.: PUEDE DESCARGAR EL FOLLETO DE INSTRUCCIONES DE NUESTRO SITIO [web www.evacalor.com](http://web www.evacalor.com)

## 01.1 CARACTERÍSTICAS DEL CONDUCTO DE HUMOS

INSERTABLE 6,5 KW (7,5) IPGN	
Tiro chimenea	12 Pa
Temperatura humos	195 °C
Flujo máximo de los humos	5.6 g/s

ESTUFA DE PELLETS 6,5 KW (7,5) SPIN7,5AT	
Tiro chimenea	11 Pa
Temperatura humos	223 °C
Flujo máximo de los humos	5.3 g/s

ESTUFA DE PELLETS 11,5 KW (13,5) SPV-M11S	
Tiro chimenea	11 Pa
Temperatura humos	207 °C
Flujo máximo de los humos	8 g/s

INSERTABLE 9,5 KW (11) IP9,5	
Tiro chimenea	12 Pa
Temperatura humos	173 °C
Flujo máximo de los humos	8.3 g/s

ESTUFA DE PELLETS SLIM 9 KW (11) SPVM-9	
Tiro chimenea	10 Pa
Temperatura humos	217 °C
Flujo máximo de los humos	7.1 g/s

ESTUFA HERMÉTICA 6,5 KW (7,5) SPE6,5	
Tiro chimenea	10 Pa
Temperatura humos	195 °C
Flujo máximo de los humos	5.4 g/s

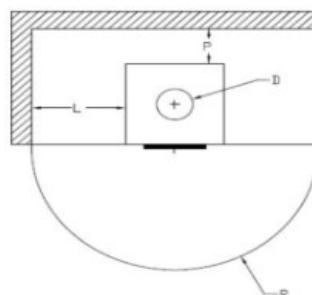
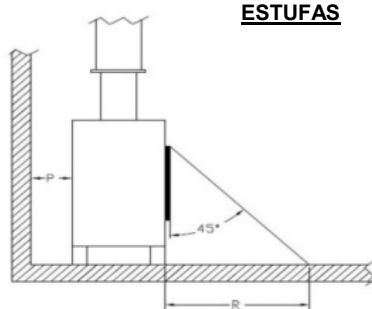
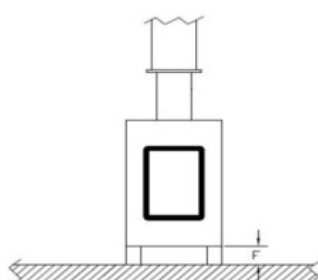
ESTUFA DE PELLETS 8 KW (9) SPCT8	
Tiro chimenea	12 Pa
Temperatura humos	214 °C
Flujo máximo de los humos	6.1 g/s

ESTUFA DE PELLETS SLIM 6,5 KW (7,5) SSL6,5	
Tiro chimenea	11 Pa
Temperatura humos	173 °C
Flujo máximo de los humos	5.5 g/s

ESTUFA HERMÉTICA SLIM 8,5 KW (9,5) SPE8,5	
Tiro chimenea	12 Pa
Temperatura humos	193 °C
Flujo máximo de los humos	4.8 g/s

## 02. ADVERTENCIAS DE INSTALACIÓN

- Cuando la estufa se instala en habitaciones donde está rodeada de materiales combustibles (por ejemplo: muebles, revestimientos de madera, etc.) **deben observarse las siguientes distancias:**

**ESTUFAS****INFLAMABLE****ESTUFA DE PELLETS 8 KW (9) SPCT8**

PARED POSTERIOR P =	100 mm
PARED LATERAL L =	250 mm
SUELO F =	- mm
FRENTE R =	1000 mm

**NO INFLAMABLE****ESTUFA DE PELLETS 8 KW (9) SPCT8**

PARED POSTERIOR P =	100 mm
PARED LATERAL L =	150 mm
SUELO F =	- mm
FRENTE R =	1000 mm

**INFLAMABLE****ESTUFA DE PELLETS 6,5 KW (7,5) SPIN7,5AT**

PARED POSTERIOR P =	300- mm
PARED LATERAL L =	150- mm
SUELO F =	60- mm
FRENTE R =	1000 mm

**NO INFLAMABLE****ESTUFA DE PELLETS 6,5 KW (7,5) SPIN7,5AT**

PARED POSTERIOR P =	200- mm
PARED LATERAL L =	100- mm
SUELO F =	60- mm
FRENTE R =	1000 mm

**ESTUFA DE PELLETS 11 KW (13,5) SPV-M11S**

PARED POSTERIOR P =	200 mm
PARED LATERAL L =	300 mm
SUELO F =	- mm
FRENTE R =	1000 mm

**ESTUFA DE PELLETS 11 KW (13,5) SPV-M11S**

PARED POSTERIOR P =	200 mm
PARED LATERAL L =	200 mm
SUELO F =	- mm
FRENTE R =	100 mm

**ESTUFA DE PELLETS SLIM 9 KW (11) SPVM-9**

PARED POSTERIOR P =	100 mm
PARED LATERAL L =	250 mm
SUELO F =	- mm
FRENTE R =	1000 mm

**ESTUFA DE PELLETS SLIM 9 KW (11) SPVM-9**

PARED POSTERIOR P =	100 mm
PARED LATERAL L =	150 mm
SUELO F =	- mm
FRENTE R =	1000 mm

**ESTUFA DE PELLETS SLIM 6,5 KW (7,5) SSL6,5**

PARED POSTERIOR P =	200 mm
PARED LATERAL L =	300 mm
SUELO F =	- mm
FRENTE R =	1000 mm

**ESTUFA DE PELLETS SLIM 6,5 KW (7,5) SSL6,5**

PARED POSTERIOR P =	200 mm
PARED LATERAL L =	200 mm
SUELO F =	- mm
FRENTE R =	100 mm

**ESTUFA HERMÉTICA 6,5 KW (7,5) SPE6,5**

PARED POSTERIOR P =	150 mm
PARED LATERAL L =	200 mm
SUELO F =	- mm
FRENTE R =	1000 mm

**ESTUFA HERMÉTICA 6,5 KW (7,5) SPE6,5**

PARED POSTERIOR P =	100 mm
PARED LATERAL L =	150 mm
SUELO F =	- mm
FRENTE R =	1000 mm

**ESTUFA SLIM 8,5 KW (9,5) SPE8,5**

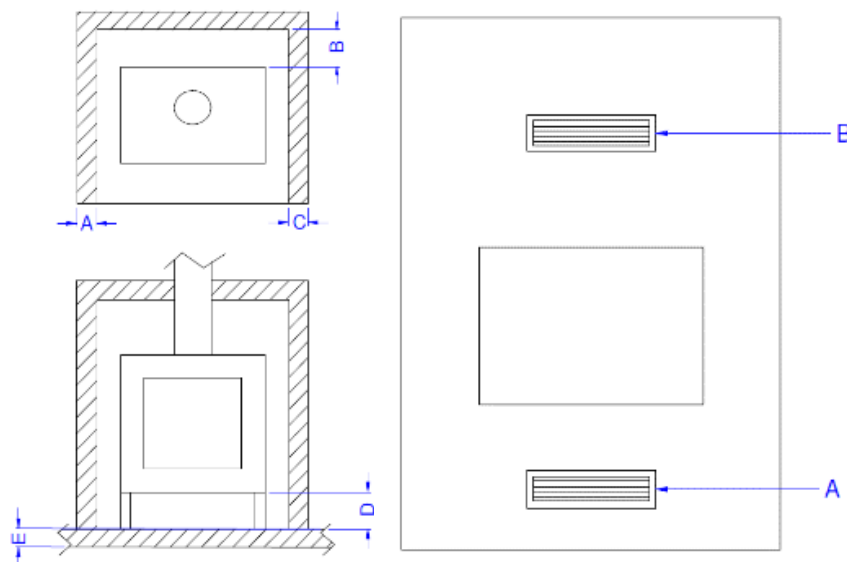
PARED POSTERIOR P =	50 mm
PARED LATERAL L =	150 mm
SUELO F =	- mm
FRENTE R =	1000 mm

**ESTUFA SLIM 8,5 KW (9,5) SPE8,5**

PARED POSTERIOR P =	50 mm
PARED LATERAL L =	50 mm
SUELO F =	- mm
FRENTE R =	1000 mm

## INSERTABLES DE PELLET

	INSERTABLE 9,5 KW (11) IP9,5	INSERTABLE 6,5 KW (7,5) IPGN
POSTERIOR B	100	180
LATERAL	100	180
FRONTAL	1500	1000
SUELO D	50	10
A cm <sup>2</sup>	500	450
B cm <sup>2</sup>	500	450



### 03. INSTALACIÓN

#### 03.1 ESTUFA DE PELLETS

**IMPORTANTE: LA LONGITUD DEL CANAL DE HUMO DEBE TENER MÁXIMO 6 METROS DE TUBO DE 80 mm DE DIÁMETRO, CADA CURVA DE 90° O CONEXIÓN EN (T) EQUIVALE A 1 METRO DE TUBO**

PARA GARANTIZAR EL CORRECTO FUNCIONAMIENTO Y EFICIENCIA DE TODOS NUESTROS PRODUCTOS DE PELLETS, ANTES DE LA CONEXIÓN AL CONDUCTO DE HUMOS, ES NECESARIO INSTALAR UNA CONEXIÓN EN T Y AL MENOS 1 METRO LINEAL DE CANAL DE HUMO CERTIFICADO CONFORME A LA NORMA EN1856-2



#### 03.2 INSERTABLE DE PELLETS

ANTES DE LA CONEXIÓN AL CONDUCTO DE HUMOS, PARA GARANTIZAR EL CORRECTO RENDIMIENTO DE LA ESTUFA, SE DEBEN OBSERVAR LOS SIGUIENTES TIPOS DE INSTALACIÓN:

##### INSERTABLES 7,5 KW

LA CHIMENEA DEBE SER INSTALADA CON 1 METRO DE TUBO DE Ø80MM CERTIFICADO SEGÚN LA NORMA EN 1856-2.

**Carga de pellets:** quitar el cajón superior y echar el pellet. Esta operación se puede realizar también con el insertable encendido.

##### INSERTABLE 11 KW

LA CHIMENEA DEBE SER INSTALADA CON 1 METRO DE TUBO DE Ø80MM CERTIFICADO SEGÚN LA NORMA EN 1856-2.

**Carga de pellets:** quitar el cajón superior y echar el pellet. Esta operación se puede realizar también con el insertable encendido.

##### INSERTABLE 11 KW CON GUÍAS – REMOVIBLES PARA LA CARGA

Después de haber fijado el insertable bloquear los micro agujeros con los tornillos en dotación y ajustar la pantalla.

**Carga de pellets:** para cargar el pellet es necesario apagar la máquina y quitarla.

##### ATENCIÓN:

el insertable está dotado de una seguridad eléctrica: en el momento de la extracción la seguridad quita la alimentación. **ES NECESARIO** apagar el dispositivo para cargar el pellet (OFF). Haciendo esto se evita que los humos presentes en la cámara no salgan en la habitación.

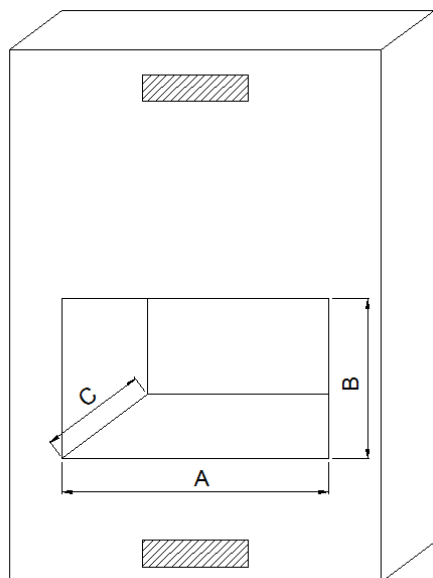
Si está presente, aislar adecuadamente el travesaño ubicado sobre el insertable. Para posibles mantenimientos extraordinarios, que deben ser realizados por personal autorizado, con el insertable apagado, levantar levemente la parte delantera y quitarlo.

##### QUITAR EL INSERTABLE Y DESMONTARLO DE LAS GUÍAS

**ATENCIÓN: EL PESO DEL INSERTABLE ES DE 98 KG**



DESATORNILLAR LOS TORNILLOS A,B,C,D COMO SE INDICA PARA QUITAR EL INSERTABLE DE LAS GUÍAS. SE RECOMIENDA EL USO DE UN CABALLETE PARA SOSTENER EL INSERTABLE UNA VEZ EXTRAÍDO FIJAR LA PLACA Y VOLVER A MONTAR EL INSERTABLE EN LAS GUÍAS, LUEGO VOLVER A COLOCARLO.



Al instalarlo, se debe tener en cuenta el tamaño del espacio mínimo que ocupa el insertable y las aberturas para la correcta circulación del aire para evitar el sobrecalentamiento del producto. Deben respetarse las medidas de la superficie mínima para el paso del aire de convección natural.

El paso de aire también puede tener lugar en el costado o en la parte posterior del revestimiento. Las aberturas deben estar protegidas por rejillas o piezas protectoras para evitar el acceso a las partes eléctricas de la chimenea o a las partes móviles.

mm	INSERTABLE 7,5 KW	INSERTABLE 7,5 KW H=49	INSERTABLE 11 KW VIDRIO ESTÁNDAR	INSERTABLE 11 KW VIDRIO GRANDE	INSERTABLE 11 KW EXTRAÍBLE
A	580	580	620	895	635
B	530	500	635	635	555
C	470	470	700	700	670

## PROCEDIMIENTO PARA UNA CORRECTA INSTALACIÓN

Retirar los marcos o posibles microperforados y retirar el insertable de la base. Fijar la base a la superficie de apoyo o al pedestal (OPCIONAL). Conectar al conducto de humos y a las conexiones eléctricas. Volver a colocar el insertable en la base, teniendo cuidado de que esté correctamente conectado al canal de humo. Volver a colocar los marcos o microperforados y preparar la instalación de la pantalla.

## 04. MANDO A DISTANCIA IR (SI INCLUIDO O SUMINISTRADO COMO OPCIONAL)

### MANDO A DISTANCIA IR (OPCIONAL)

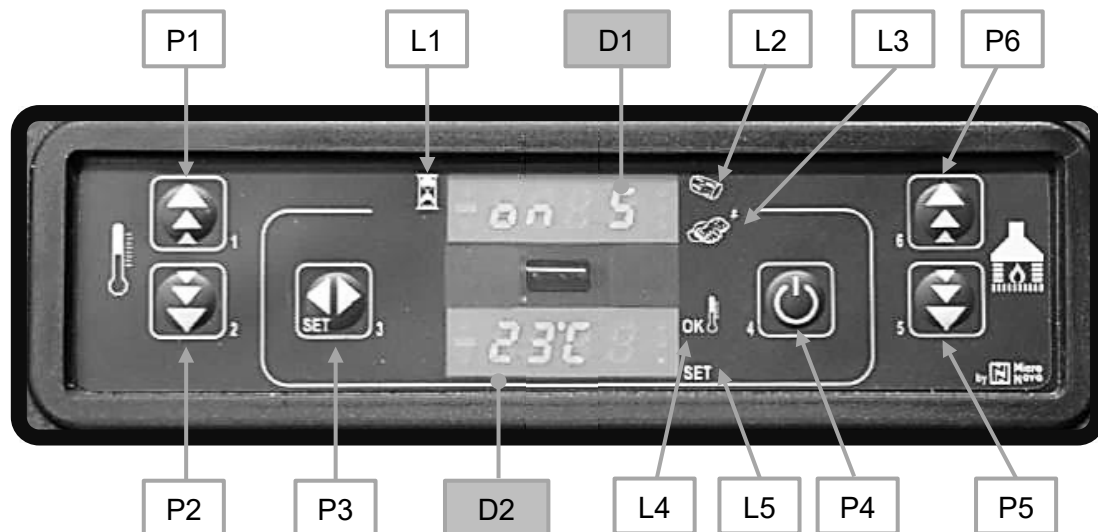
El panel de control de la estufa ha sido preparado para recibir algunas funciones mediante mando a distancia.

- Función de encendido/apagado: pulsando las dos teclas marcadas con "1" y "6" simultáneamente, la estufa se enciende o se apaga.
- Ajuste de potencia: durante el modo de funcionamiento normal, pulsando las teclas "5" y "6", marcadas con la llama, será posible ajustar uno de los niveles de potencia de la estufa.
- Ajuste de la temperatura: durante el modo de funcionamiento normal, pulsando la tecla "2" y luego las teclas "1" y "2", marcadas con el termómetro, será posible ajustar el set de temperatura deseado.



## 5. ELECTRÓNICA CON PANTALLA LED 6 TECLAS N. 100 (Estufa de Pellets – Insertable de pellets)

### 05.1 CONSOLA



### Consola

La consola permite dialogar fácilmente con el controlador mediante la presión de algunos pulsadores. Una pantalla e indicadores con LED informan al operador acerca del estado de funcionamiento de la estufa. En el modo de programación se visualizan los distintos parámetros modificables con los pulsadores.

### DESCRIPCIÓN DEL PANEL

**Botón (P1)** Aumento temperatura ambiente

**Botón (P2)** Disminución temperatura ambiente

**Botón (P3)** Set / menú

**Botón (P4)** ON/OFF

**Botón (P5)** Disminución potencia

**Botón (P6)** Aumento potencia

**Led (L1)** Crono habilitado - CRONO

**Led (L2)** Tornillo sinfín en movimiento – TORNILLO SINFIN ENCENDIDOC

**Led (L3)** Recepción mando a distancia - MANDO A DISTANCIA

**Led (L4)** Termostato activo – SET AMBIENTE

**Led (L5)** Intermitente durante el set temperatura o en los menú – SET

### Pantalla (D1):

Durante el encendido muestra la temperatura ambiente leída y la hora.

Durante el funcionamiento, indica la potencia calorífica programada por el usuario.

Durante la modificación de los parámetros usuario/técnico, indica el valor del parámetro que se está modificando.

### Pantalla (D2):

Durante la puesta en marcha, indica el estado de la ficha.

Durante el funcionamiento, indica la temperatura programada por el usuario.

Durante la modificación de los parámetros usuario/técnico, indica la Etiqueta

**EL MENÚ**

Presione el botón P3 para acceder al menú. Se divide en varias opciones y niveles para acceder a las configuraciones y a la programación de la tarjeta.

**Menú M1 – SET RELOJ “SET OROLOGIO”**

Pulsar la tecla SET (P3) una vez; aparece el menú M1 SET RELOJ y confirmar pulsando SET (P3) una vez, con las flechas de la izquierda ajustar el día actual y pulsar SET (P3); ajustar la hora actual y pulsar SET (P3); ajustar los minutos y pulsar SET (P3); ajustar el día actual en número y pulsar SET (P3); ajustar el mes actual en número y pulsar SET (P3) y ajustar el año actual en número. Para confirmar y salir del menú M1, pulsar una vez el botón de encendido.

**Menú M2 – SET CRONO****Submenú M2 - 1 HABILITA CRONO “ABILITACION CHRONO”**

Presionar una vez la tecla SET (P3), con la flecha (P5) ir a M2: entrar al menú presionando una vez SET (P3), aparece el menú M2-1, confirmar con SET (P3) y con la flecha (P1), poner ON para activar el crono general, regresar presionando una vez la tecla ON-OFF, con la flecha (P5) elegir el programa a activar.

**Submenú M2 - 2 – PROGRAM DÍA “PROGRAM GIORNO”**

Dos ciclos encendido-apagado fijos para todos los días

**Submenú M2 - 3 – PROGRAM SEMANAL “PROGRAM SETTIM-“**

Cuatro ciclos encendido-apagado y para cada horario se seleccionan los días

**Submenú M2 - 4 – PROGRAM FIN SEMANA “PROGRAM FINE-SETT”**

Dos ciclos encendido-apagado para sábado y domingo

**Configurar un programa**

Entrar en el programa deseado pulsando una vez set (P3), el primer parámetro es la habilitación del programa mismo, poner en ON pulsando la flecha (P1) **(ATENCIÓN - HABILITAR UN PROGRAMA A LA VEZ PARA EVITAR PROBLEMAS EN EL CRONO)** pulsar SET (P3) para configurar la hora de START (INICIO), con las flechas (P1) y (P2) configurar la hora de encendido deseada; pulsar SET (P3) para configurar la hora de STOP (PARADA): con las flechas (P1) y (P2) configurar la hora de apagado, solo en el programa semanal, en este punto, al pulsar SET se confirman los días, con la flecha (P5) y (P6) se puede detener entre los días de la semana y con la flecha (P1) poner ON u OFF. Una vez que se hayan configurado las horas y los días para confirmar y salir del crono, pulsar la tecla ON-OFF hasta la pantalla inicial, si las horas se han configurado correctamente se encenderá un LED verde cerca del RELOJ DE ARENA A LA IZQUIERDA de la pantalla superior.

**Menú M3 – IDIOMA**

Permite seleccionar un idioma de diálogo entre los disponibles. Presionar P1 (aumento) para pasar el idioma siguiente y P2 (disminución) para retroceder y presionar P4 para confirmar.

**Menú M4 – STAND-BY**

Permite habilitar o inhabilitar el modo Stand-by. Tras haber seleccionado el menú M4 con el pulsador P3, presionar P1 o P2 para cambiar el estado de ON en OFF y viceversa. Consultar el párrafo stand-by acerca del funcionamiento.

**Menú M5 – PRIMERA CARGA**

Esta función está disponible solamente cuando la estufa se encuentra en **OFF** y permite cargar el tornillo sinfín durante el primer encendido de la estufa con el depósito de pellets vacío. Tras haber seleccionado el menú M5, en la pantalla aparece el mensaje “P1 CARGA PRIMER ACENDIDO”. A continuación presionar P1 (aumento). El ventilador del humo se enciende con la máxima velocidad, el tornillo sinfín se enciende (led tornillo sinfín encendido) y así permanecen hasta que se agota el tiempo indicado en la pantalla, o hasta que se pulsa el botón P4.

**Menú M6 – ESTADO ESTUFA**

Una vez en el menú M6, con la presión previa del pulsador P3, en la pantalla pasa el estado de algunas variables durante el funcionamiento de la estufa en trabajo. La tabla siguiente contiene un ejemplo de la visualización en la pantalla y el significado de estos valores.

Estado mostrado - Significado				
3,1° - Estado del tornillo sinfín de carga	52° - Tiempo muerto	Toff - Estado del termostato	106° - Temperatura Humos	1490 - Velocidad de extracción humos

**Menú M7 - SET TÉCNICO**

Esta opción del menú está reservada al técnico instalador de la estufa. Después de introducir la clave de acceso con los botones P1 (aumento) y P2 (disminución) ajustar los distintos parámetros de funcionamiento de la estufa.

## 05.3 FUNCIONES DEL USUARIO

A continuación, se describe el funcionamiento normal del controlador regularmente instalado en una estufa de aire en relación con las funciones disponibles para el usuario.

**Encendido de la estufa**

Para encender la estufa, presionar P4 durante algunos segundos. El encendido se visualiza en la pantalla con el mensaje “ENCENDIDO”.

En estas condiciones la estufa se sitúa en el estado de precalentamiento, se encienden la bujía (visible con el led bujía) y el ventilador de aspiración humo.

Los posibles anomalías durante la fase de encendido se indican en la pantalla y la estufa se pone en el estado de alarma.

**Carga de pellets**

Cuando transurre 1 minuto aproximadamente, empieza la fase de carga del pellet, la pantalla muestra el mensaje “CARGA PELLET”. En una primera fase, el tornillo sinfín carga el pellet en el brasero durante el tiempo fijo. En la segunda fase el tornillo sinfín se apaga (led tornillo sinfín apagado), mientras que la velocidad de los humos y de la bujía permanecen en el estado precedente. Si no se produce el encendido tras dicha fase, el tornillo sinfín se reenciende y la bujía permanece encendida.

**Fuego presente**

Cuando la temperatura de los humos alcanza y supera un umbral preestablecido, el sistema se sitúa en el modo encendido y aparece el mensaje “FUEGO PRESENTE” en la pantalla. La velocidad de los humos es fija, el tornillo sinfín se enciende durante un tiempo fijo (led tornillo sinfín encendido de forma intermitente) y la bujía se apaga (led bujía apagado). Las posibles anomalías interrumpen el funcionamiento de la tarjeta que indica el estado de error.

**Estufa en funcionamiento**

Cuando la temperatura del humo ha alcanzado y superado un determinado valor y lo ha mantenido por lo menos un tiempo prefijado, la estufa pasa al modo de trabajo que es el modo normal de funcionamiento. La pantalla superior muestra la hora y la temperatura ambiente, mientras que la inferior muestra la potencia configurada y la potencia actual de la estufa. La potencia se puede configurar pulsando los botones P5, P6 y la temperatura ambiente, pulsando los botones P1, P2. Si la temperatura de los humos alcanza un cierto umbral configurado el ventilador del intercambiador de aire se enciende. Durante esta fase, la estufa realiza la limpieza del brasero. En la pantalla aparece el mensaje deslizante “LIMPIEZA BRASERO”, el tornillo sinfín está encendido (led tornillo sinfín encendido) y el ventilador humo también. Cuando pasa un tiempo determinado la estufa regresa al estado de trabajo.

**Modificación de la potencia calorífica programada**

Durante el funcionamiento normal de la estufa es posible cambiar la potencia calorífica emitida pulsando los botones P5, P6. Pulsar de nuevo P6 para aumentar o P5 para disminuir la potencia calorífica. En la pantalla se muestra el nivel de potencia configurado. Esperar 5 segundos sin ejecutar operaciones en el teclado o presionar P4 para abandonar el set.

**Modificación de la programación de la temperatura ambiente**

Para modificar la temperatura ambiente, es suficiente pulsar los botones P1 y P2. En la pantalla aparece la temperatura ambiente configurada (SET de temperatura). Pulsando P1 (aumentar) y P2 (disminuir), es posible modificar el valor. Después de unos 5 segundos, el valor se memoriza y la pantalla vuelve a la

visualización normal, o bien se pulsa P4 para salir. También es posible configurar "Man" con el que la estufa funciona en modo manual con potencia fija, o t-e a elegir si se ha conectado un termostato externo.

#### La temperatura ambiente alcanza la temperatura programada (SET temperatura)

Cuando la temperatura ambiente alcanza el valor programado, la potencia calorífica de la estufa es automáticamente llevada al valor mínimo. En dichas condiciones, en la pantalla aparece el mensaje "MODULA". Si la temperatura ambiente cae por debajo de la configurada (Set temperatura), la estufa regresa al modo "Trabajo"

y a la potencia previamente configurada (Set potencia). En caso de tener un termostato externo y haber configurado la temperatura ambiente en t-e si el termostato está abierto se coloca en modulación mientras que si está cerrado vuelve a la potencia configurada.

#### Stand-by

Si se habilita en el menú, la función STAND-BY permite que la estufa se apague una vez que se cumplan las condiciones que se explican a continuación. Se habilita si durante un tiempo determinado, la temperatura ambiente es superior a la temperatura configurada (Set ambiente) más un delta de temperatura preestablecida. En la pantalla aparece el mensaje "GO-STBY" y después los minutos restantes. Al final del tiempo determinado, en la pantalla aparece el mensaje "ESPERA ENFRÍAMIENTO". En este estado la estufa tiene el tornillo sinfín apagado (led tornillo sinfín apagado) y el intercambiador se apaga. Cuando la temperatura de los humos alcanza el umbral determinado, la estufa entra en el modo stand-by y aparece el mensaje deslizante "STOP ECO TEMP OK". El tornillo sinfín (led tornillo sinfín apagado), el intercambiador y el ventilador de humos están apagados. Si la temperatura ambiente cae por debajo de la temperatura configurada (Set ambiente) menos el umbral determinado por el delta de temperatura, la estufa se reencienda.

#### Apagado de la estufa

Solo hay que mantener presionado el pulsador P4 para apagar la estufa. En la pantalla aparece el mensaje (LIMPIEZA FINAL). Se para el motor del tornillo sin fin (led tornillo sin fin apagado) y la velocidad del ventilador de humos está preconfigurada. El ventilador del intercambiador (led intercambiador encendido) permanece activo hasta que la temperatura de humos se coloca por debajo del valor programado. Después de un tiempo establecido, si la temperatura de humos se encuentra por debajo del umbral fijado, la estufa se apaga, mostrando el mensaje(OFF).

#### Empleo del termostato/cronotermostato exterior

Si se quiere usar un termostato ambiente externo, conectar a los bornes TERM.

- **termostato externo:** en la estufa configurar un SET de temperatura igual a T-E.
- **cronotermostato externo:** en la estufa, configurar un SET ambiente igual a T-E e inhabilitar (OFF) las funciones crono.

La habilitación de la estufa se produce con la estufa encendida cuando se cierra efectivamente el contacto.

## 05.4 ALARMAS

En caso de anomalía de funcionamiento, la tarjeta interviene y señala la irregularidad encendiendo el led alarmas (led de alarma encendido) y emitiendo señales acústicas.

#### Cualquier condición de alarma hace que la estufa se apague inmediatamente

El estado de alarma se alcanza luego de un tiempo determinado, **SALVO LA ALARMA DE APAGÓN**, y se pone a cero con una presión prolongada del botón P4. Cada vez que se pone a cero una alarma, se efectúa una fase de apagado de la estufa por seguridad. En la fase de alarma se enciende siempre el led alarmas (led de alarma encendido) y, si el zumbador está habilitado, sonará de modo intermitente. Si no se restablece la alarma, la estufa se sitúa de todas formas en apagado y se visualiza también el mensaje de alarma.

#### AL1 BLAC-OUT - Alarma apagón energético

Durante el estado de trabajo de la estufa puede haber un corte de la energía eléctrica. Tras el restablecimiento, si el período de apagado es inferior a 20 segundos, la estufa se reinicia en modo **TRABAJO**, de lo contrario sonará la alarma. El mensaje "AL1 APAGÓN" se desplaza por la pantalla y la estufa se apaga.

#### AL2 SONDA HUMAS - Alarma sonda de temperatura de humos

Se produce cuando la sonda humos está averiada. La estufa entra en estado de alarma, el led de alarmas se enciende. (Led alarmas encendido).

La estufa mostrará el mensaje "AL2 SONDA DE HUMOS " en la pantalla y se apagará.

#### AL3 SOBRET-DE-HUMAS - Alarma exceso de temperatura de humos

Se produce cuando la sonda de humos detecta una temperatura más alta que un valor fijo establecido que no puede ser cambiado por medio de un parámetro. La pantalla muestra el mensaje "AL3 HUMOS CALIENTES" y la estufa se apaga.

#### AL4 FALLO VENT HUMOS - Alarma codificador de humos averiado

Se produce cuando el ventilador humos está averiado. La estufa entra en estado de alarma y el mensaje "AL4 ASPIRAD-AVERIADO" aparecerá en la pantalla.

#### AL5 FALLO ENCENDIDO - Alarma fallo en el encendido

Se produce cuando la fase de encendido falla. Esto sucede si después de un tiempo determinado la temperatura del humo no supera un umbral determinado. La pantalla muestra el mensaje "AL5 FALLO ENCEND-" y la estufa entra en estado de alarma.

#### AL6 NO FIAMMA - Alarma ausencia pellets

Se produce cuando en la fase de trabajo temperatura de los humos cae por debajo de un determinado parámetro. La pantalla muestra (AL6 SIN LLAMA) y la estufa entra en estado de alarma.

#### AL7 SEGURIDAD TÉRMICA - Alarma sobretemperatura seguridad térmica

Se produce cuando el termostato de seguridad general detecta una temperatura superior al umbral de activación. El termostato se dispara y apaga el tornillo sinfín, al estar situado en serie con su fuente de alimentación, y el controlador interviene para indicar el estado de alarma (led de alarma encendido). En la pantalla aparece el mensaje "AL7 SEGURIDAD TÉRMICA" y la estufa se apaga.

#### AL8 FALLO DEPRESSIONE - Alarma ausencia depresión

Se produce cuando el componente externo presostato detecta una presión por encima del umbral de activación. El presostato interviene apagando el tornillo sinfín, al estar conectado eléctricamente en serie, y el controlador señala el estado de alarma (led de alarma encendido) mostrando "AL8 FALTA DEPRESIÓN-" en la pantalla. La estufa se sitúa en el modo apagado.

#### MENSAJE SERVICE

Dependiendo de las horas trabajadas, la estufa mostrará el mensaje SERVICE (o SER) durante el funcionamiento. El mensaje no bloquea el funcionamiento de la estufa pero será necesario un mantenimiento extraordinario con el técnico especializado que restablecerá las horas de funcionamiento.



Eva Stampaggi S.r.l.  
Via Cal Longa Z.I.  
31028 Vazzola (TV) ITALIA  
Tel: +39 0438 740433  
Fax: +39 0438 740821

I dati e le caratteristiche indicate non impegnano Eva Stampaggi S.r.l., che si riserva il diritto di apportare le modifiche ritenute opportune senza obbligo di preavviso o di sostituzione. Tutti i diritti riservati. Vietata riproduzione totale o parziale senza espressa autorizzazione di Eva Stampaggi S.r.l.

The data and features indicated are in no way binding to Eva Stampaggi S.r.l. The company reserves the right to make any changes necessary without prior notice or replacement. All rights reserved. Total or partial reproduction prohibited without the express authorisation of Eva Stampaggi S.r.l.

Les données et caractéristiques indiquées n'engagent pas Eva Stampaggi S.r.l., qui se réserve le droit d'apporter les modifications jugées opportunes sans obligation de préavis ou de remplacement. Tous droits réservés. La reproduction totale ou partielle sans autorisation expresse de Eva Stampaggi S.r.l. est interdite.

Die angegebenen Daten und Eigenschaften binden das Unternehmen Eva Stampaggi S.r.l. nicht, das sich das Recht vorbehält, ohne zu Vorankündigungen oder Ersetzungen verpflichtet zu sein, für opportun gehaltene Änderungen vorzunehmen. Alle Rechte vorbehalten. Der vollständige oder teilweise Nachdruck ist ohne die ausdrückliche Genehmigung der Eva Stampaggi GmbH nicht gestattet.

Los datos y las características que se indican no son vinculantes para Eva Stampaggi S.r.l. que se reserva el derecho de efectuar las modificaciones que juzgue oportunas sin previo aviso o sustituciones. Todos los derechos están reservados. Prohibida la reproducción total o parcial sin la autorización expresa de Eva Stampaggi S.r.l.

Os dados e as características indicadas não comprometem a Eva Stampaggi S.r.l., que se reserva o direito de efetuar as modificações consideradas oportunas sem obrigação de aviso prévio ou de substituição. Todos os direitos reservados. É proibida a reprodução total ou parcial sem a autorização expressa da Eva Stampaggi S.r.l.