



Copia in lingua originale
Leggere attentamente prima dell'uso

IT

831091500

rev. 1.0

02/10/2023

Manuale d'uso 3 Tasti DUEPI 2.0

STUFAA PELLE SPCT8



INDICE

1 DESCRIZIONE DEL PRODOTTO 3

1.1 SPCT8 3

1.2 DATI TECNICI 3

1.3 PARTICOLARITÀ DEL PRODOTTO 5

2 UTILIZZO DEL PRODOTTO 5

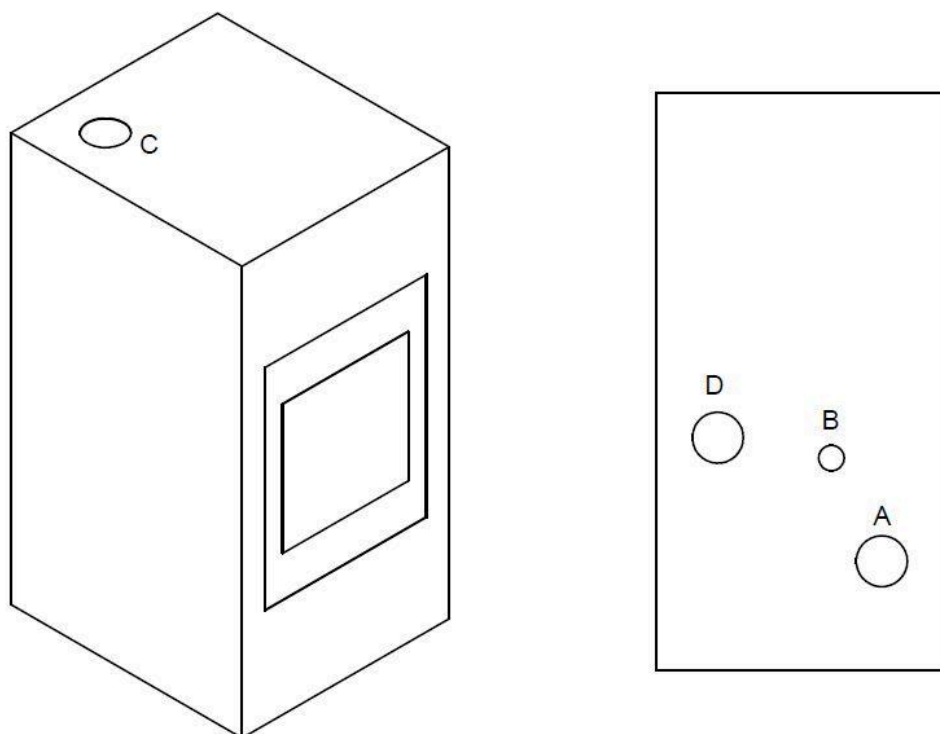
2.1 DISPLAY 3 TASTI 5

2.2 FUNZIONI UTENTE 7

2.3 ALLARMI 8

1 DESCRIZIONE DEL PRODOTTO

1.1 SPCT8



1.2 DATI TECNICI

Scarico Fumi	A	80	mm
Aria Primaria	B	40	mm
Scarico Fumi superiore (se presente)	C	80	mm
Aria Canalizzata (se presente)	D	80	mm
Peso		45-55	Kg
Capacità serbatoio		11-13,5	Kg
Grandezza ambiente riscaldabile		140-200	m3
		Max	Min
Consumo Pellet	Kg/h	2,0	0,6
Temperatura Fumi	°C	214	105
Flusso Gas	g/s	6,1	3,1
Tiraggio Minimo	Pa	12	10
Tensione / Frequenza	V/Hz	230 / 50	230 / 50
Potenza elettrica	W	320	
	Lato	Retro	Fronte
Distanza da parete infiammabile (mm)	250	100	1000

SCHEDA INFORMATIVA DI PRODOTTO SECONDO (EU) 2015/1185 ed (EU) 2015/1186

Produttore	EVA STAMPAGGI SRL		
Marchio	Vedi etichetta prodotto		
Tipo / Identificativo del modello	---- / SPCT8		
Descrizione generale dell'apparecchio	Stufa a pellet		
Norme applicate	EN14785:2006		
Organismo notificato	IMQ SPA NB 0051		
Funzionalità di riscaldamento indiretto	NO		
Potenza termica diretta	8,0	kW	
Potenza termica indiretta	----	kW	
Efficienza energetica stagionale (η_s)	80,2	%	
Indice di efficienza energetica (EEI)	119		
Classe di efficienza energetica	A+		
Combustibile preferito (unico)	Legno compresso con tenore di umidità < 12%		
Emissioni dovute al riscaldamento d'ambiente alla potenza termica nominale (13 % O2)	PM	14	mg/Nm3
	OGC	4	
	CO	122	
	NOx	98	
Emissioni dovute al riscaldamento d'ambiente alla potenza termica minima (13 % O2)	PM	19	mg/Nm3
	OGC	4	
	CO	166	
	NOx	89	
Potenza termica	Potenza termica nominale (Pnom)	8,0	kW
	Potenza termica minima (Pmin)	2,5	
Efficienza utile (NCV ricevuto)	Efficienza utile alla potenza termica nominale ($\eta_{th,nom}$)	88,0	%
	Efficienza utile alla potenza termica minima ($\eta_{th,min}$)	90,0	
Consumo ausiliario di energia elettrica	Alla potenza termica nominale (elmax)	0,097	kW
	Alla potenza termica minima (elmin)	0,042	
	In modo stand-by (elsb)	0,0015	
Tipo di potenza termica / controllo della temperatura ambiente	Con controllo elettronico della temperatura ambiente	4	
Altre opzioni di controllo	Controllo della temperatura ambiente con rilevamento di presenza	NO	
	Controllo della temperatura ambiente con rilevamento di finestre aperte	NO	
	Con opzione di controllo a distanza	NO	
Potenza necessaria per la fiamma pilota permanente	Potenza necessaria per la fiamma pilota (se applicabile) (Ppilot)	---- KW	
Leggere attentamente le istruzioni per l'installazione, l'uso e la manutenzione.			
Eva Stampaggi S.r.l. Via Cal Longa Z.I. 31028 Vazzola (TV) ITALIA P.IVA: 01183110269 Tel. +39 0438 740433 Fax. +39 0438 740821 e-mail: info@evacolor.it			

In base al regolamento UE 305/2011, la dichiarazione di prestazione (DoP) è disponibile nei siti:

www.evacolor.it
www.puntofuoco.net
www.montegan.it

1.3 PARTICOLARITÀ DEL PRODOTTO

INSTALLAZIONE



LA LUNGHEZZA DEL CANALE DA FUMO DEV' AVERE MASSIMO 6 METRI DI TUBO DIAMETRO 80 mm, OGNI CURVA A 90° O RACCORDO A (T) È COME 1 METRO DI TUBO.

PRIMA DEL COLLEGAMENTO ALLA CANNA FUMARIA, PER GARANTIRE IL CORRETO FUNZIONAMENTO E RENDIMENTO DI TUTTI I NOSTRI PRODOTTI A PELLETT È NECESSARIO INSTALLARE UN RACCORDO A T E ALMENO 1 METRO LINEARE DI CANALE DA FUMO CERTIFICATO SECONDO EN1856-2.

Consultare il paragrafo Dati Tecnici per visionare le caratteristiche del prodotto e il Manuale di installazione, uso e manutenzione per tutte le informazioni per la corretta installazione.



In caso di installazione con scarico fumi superiore è necessario rompere il pretaglio presente nel top del prodotto. Utilizzare un martello e con un colpo deciso rompere il pretaglio. Fare attenzione a non intaccare il resto della stufa.

2 UTILIZZO DEL PRODOTTO

2.1 DISPLAY 3 TASTI



DESCRIZIONE PANNELLO

1. Il tasto 1 permette di entrare nell'impostazione del programma di lavoro. In impostazione incrementa il menu o la variabile visualizzata.
2. Il tasto 2 permette di entrare nell'impostazione della temperatura di lavoro. In impostazione decrementa il menu o la variabile visualizzata.
3. LED TIMER: Acceso quando impostazione timer programmatore abilitato.
4. LED TEMP OK: Se acceso indica che la temperatura ambiente è raggiunta. La stufa prosegue il riscaldamento in modalità ECO.
5. DISPLAY LED: Indica lo stato di lavoro della stufa e il menu impostazione.
6. LED COCLEA: Se acceso indica che la coclea sta funzionando.
7. LED ACC: Se acceso l'accenditore pellets è alimentato.
8. ON/OFF: Pulsante di accensione e spegnimento della stufa. Mantenere premuto per qualche istante per attivare il funzionamento. In caso di allarme, resetta l'allarme evidenziato. Se premuto in impostazione temperatura si entra nel menu tecnico.
9. LED ON: Se acceso indica che la stufa è in accensione o riscaldamento. Se lampeggiante indica che la stufa è in fase di raffreddamento o errore.
10. IR: Sensore IR telecomando opzionale.
11. AL: Se acceso o lampeggiante indica l'intervento delle sicurezze pressostato o termostato di sicurezza.

MENÙ UTENTE

La programmazione utente è possibile mediante il menu accessibile tenendo premuto il tasto 2. Scorrere i menù con i tasti 1 e 2 e per entrare nel livello successivo premere il tasto 8. Apparirà il menu tecnico come segue:

Menù	Descrizione
MN01	Set orologio
MN02	Set crono
MN03	Lingua
MN04	Stand-by
MN05	Suono
MN06	Carico manuale
MN07	Dati stufa
MN08	Menù tecnico

MN09	Correzione Pellet
MN10	Correzione Tiraggio
MN11	Uscita

Menù MN01 - Set orologio

Tenere premuto il tasto 2 finché compare la scritta MN01, confermare con il tasto ON/OFF (8). Con i tasti 1 e 2 modificare il giorno corrente e premere il tasto 8; impostare l'ora e premere ON/OFF (8); impostare i minuti e premere ON/OFF (8); impostare il giorno corrente in numero e premere ON/OFF (8), impostare il mese corrente e premere ON/OFF (8), impostare l'anno corrente; a questo punto per confermare ed uscire tenere premuto il tasto ON/OFF (8) finché ricompare l'orario.

Menù MN02 - Set crono

Sottomenu – Abilita crono:

Selezionando il menu “M2-2 prog giorno”, tramite il pulsante ON/OFF si scorrono i vari parametri di programmazione e l'abilitazione del crono giornaliero.

Sottomenu – Prog giorno:

È possibile impostare due fasce di funzionamento, la prima con START1 Giorno e STOP1 Giorno, la seconda con START2 Giorno e STOP2 Giorno, che sono delimitate dagli orari impostati secondo la tabella seguente dove l'impostazione OFF indica all'orologio di ignorare il comando. Per variare utilizzare i tasti – (decremento) e + (aumento) mentre per confermare premere ON/OFF.

Sottomenu – Prog settimanale:

Il menu “N2-3 Prog Sett.”, permette di abilitare, disabilitare e impostare le funzioni di cronotermostato settimanale.

La funzione settimanale dispone di 4 programmi indipendenti. Inoltre, impostando OFF nel campo orari, l'orologio ignora il comando corrispondente. Le tabelle sottostanti sintetizzano la funzione program settimanale. Per accedere alla funzione successiva e confermare il valore premere il pulsante ON/OFF. E' possibile uscire dal menu premendo a lungo il pulsante ON/OFF.

Sottomenu – Prog fine settimana:

Permette di abilitare/disabilitare e impostare le funzioni di cronotermostato nel fine settimana (giorni 6 e 7, sabato e domenica). Per abilitare premere il pulsante ON/OFF nella voce “crono fine-sett” e impostare “on” tramite il pulsante – (decrementa) o il pulsante + (aumento).

- Per impostare il periodo di funzionamento per SABATO, impostare i tempi Start 1 fine-sett e Stop 1 fine-sett.
- Per impostare il periodo di funzionamento per DOMENICA, impostare i tempi Start 2 finesett e Stop 2 fine-sett.

Menu MN03 - Selezione della lingua

Selezionare la lingua desiderata. Per passare alla lingua successiva premere il tasto + (aumento) e per tornare alla precedente premere tasto – (decremento). Per confermare premere ON/OFF.

Menu MN04 - Funzione Stand-by

Permette di abilitare o disabilitare la modalità stand-by. Una volta selezionato il menu M4 con tasto ON/OFF, premere il tasto – (decremento) o il tasto + (aumento) per variare lo stato da ON in OFF e viceversa.

Menu MN05 - Suono

Abilitare o disabilitare il cicalino della scheda durante la segnalazione degli allarmi. Per abilitare o disabilitare, premere i tasti – o +, e per confermare premere ON/OFF.

Menu MN06 - Carico manuale

La funzione di carico manuale è attivabile solo quando la scheda è in OFF, permette di caricare la coclea per un tempo indicato. Dopo aver selezionato il Menu M6, scorre sul display la scritta “Premere piu”: premere il tasto + (aumento). Il ventilatore fumi si accende alla massima velocità, la coclea si accende (led coclea acceso) e rimangono così fino allo scadere del tempo riportato sul display, o fino alla pressione del tasto ON/OFF.

Menu MN07 - Dati stufa

Entrati nel menu M7, dopo la pressione del tasto ON/OFF sul display scorrono alcune variabili quando la stufa è in fase di lavoro.

Menu MN08 - Menu tecnico

Questa voce del menu è riservata al tecnico installatore della stufa.

Menu MN09 - Cor. pellet

Permette di modificare in percentuale il carico pellets dei parametri di combustione. Con questa regolazione, si cambia l'apporto di pellet nel braciore di una quantità che varia dal -18% al +18%.

Menu MN10 - Cor. tiraggio

Permette di modificare in percentuale il numero di giri/minuto del motore dei fumi per migliorare la qualità di combustione in base al tiraggio della stufa. La regolazione delle velocità dell'estrattore fumi varia da -18 a +18%.

Menu MN11 - Uscita

Premendo il pulsante ON/OFF si esce dal menu e si ritorna alla visualizzazione del ciclo di lavoro.

2.2 FUNZIONI UTENTE

Di seguito è descritto il normale funzionamento del controllore regolarmente installato in una stufa ad aria con riferimento alle funzioni disponibili per l'utente. La scheda controlla automaticamente i vari parametri di funzionamento della stufa. L'utente potrà comandare manualmente la stufa, per accensione o spegnimento, o utilizzare le funzionalità avanzate quali il programmatore settimanale oppure il timer.

Prima accensione

Una volta alimentata la scheda, viene visualizzata sul display la versione del software residente e successivamente la situazione della stufa che, nel caso di prima accensione, sarà spenta (OFF).

Caricamento del pellet

Dopo circa 1 minuto inizia la fase di caricamento pellet, sul display scorre la scritta "Carica Pellet". In una prima fase la coclea provvede a caricare il pellet nel braciere per un tempo fisso. Nella seconda fase la coclea si spegne, mentre la velocità dei fumi e la candeletta rimangono nello stato precedente. Se non avviene l'accensione dopo tale fase, la coclea si riaccende e la candeletta rimane accesa.

Fiamma presente - Fire on

Dopo che la temperatura dei fumi ha raggiunto e superato una soglia prestabilita, il sistema si porta in modalità accensione visualizzando la scritta "stab.fiamma" sul display.

La velocità dei fumi è fissa, la coclea si accende per un tempo fisso e la candeletta risulta spenta. Eventuali anomalie, arrestano la scheda e segnalano lo stato di errore.

Stufa in riscaldamento

Dopo che la temperatura dei fumi ha raggiunto e superato un dato valore e lo ha mantenuto per almeno un tempo prefissato, la stufa passa nella modalità lavoro "riscalda" che è quella normale di esercizio. La potenza risulta impostabile premendo il tasto P1 mentre la temperatura ambiente è impostabile premendo il pulsante P2. Se la temperatura dei fumi raggiunge una certa soglia impostata la ventola scambiatore aria si accende. Durante tale fase la stufa esegue una pulizia del braciere. Sul display scorre la scritta "PUL BRACIERE". Passato un dato tempo la stufa ritorna in stato di lavoro.

Modifica della potenza di lavoro

Durante la fase di lavoro, è possibile modificare la potenza di riscaldamento agendo sul tasto P1. Per aumentare la potenza, premere di nuovo il tasto P1, mentre per diminuirla premere il tasto P2. Il livello di potenza impostato viene visualizzato dal display. Attendere 10 secondi per uscire dal set, senza effettuare operazioni sulla tastiera, oppure premere il tasto ON/OFF.

Impostazione Temperatura

Premere il tasto P2 per modificare la temperatura ambiente. La temperatura ambiente impostata (SET di temperatura) è visualizzata a display, e per modificarla si usano i tasti P1 (aumenta) e P2 (diminuisci). Dopo circa 10 secondi, il valore viene memorizzato e il display torna alla normale visualizzazione, oppure premere ON/OFF per uscire.

Set Temperatura Ambiente

Quando la temperatura ambiente raggiunge il valore impostato, la potenza di riscaldamento della stufa decresce in modo automatico fino a portarsi al suo minimo valore. In queste condizioni, il display visualizza il messaggio "temp. Raggiunta".

Se la temperatura ambiente ritorna ad un valore maggiore del set temperatura, la stufa ritorna alla modalità "riscalda" e alla potenza impostata precedentemente (Set Potenza).

Caricamento del pellet nel serbatoio durante il funzionamento

Durante il funzionamento della stufa è possibile caricare il pellet nel serbatoio. Durante questa operazione la coclea si disattiva e si attiverà un suono di sicurezza che vi indica che lo sportello del serbatoio è aperto. Avete 90 secondi di tempo prima di effettuare il rifornimento e richiudere lo sportello. Passato questo tempo la stufa entra in allarme DEPRESSIONE / PRESSOSTATO. Resetare l'allarme e scaduto il tempo di Pulizia finale riaccendere la stufa.

Stand-by

Se è abilitato nel menu, questa funzione permette di spegnere la stufa una volta che le condizioni di seguito spiegate sono state soddisfatte. Si abilita se per un dato tempo, la temperatura ambiente è superiore alla temperatura impostata (Set ambiente) più un delta di temperatura preimpostato. Nel display compare la scritta "start-standby". Al termine del dato tempo, sul display appare la scritta "attesa". Quando la temperatura dei fumi raggiunge una soglia data, la stufa entra nella modalità stand-by e scorre la scritta "eco stop". La stufa si riaccende se la temperatura ambiente scende al di sotto della temperatura impostata (Set ambiente) meno la soglia data dal delta di temperatura.

Spegnimento della stufa

Per spegnere la stufa è sufficiente premere il tasto 8. Il sistema mediante un raffreddamento controllato porterà la stufa in posizione spenta.

Reset Errori Sistema

La stufa segnala mediante codice di errore e relativo commento ogni situazione anomala rilevata. Prima di riaccendere la stufa è necessario resettare ogni errore mediante la pressione del tasto 8 per circa 3 secondi e comunque fino alla scomparsa della segnalazione di errore sul display LED.

Impiego del termostato/cronotermostato esterno

Se si desidera utilizzare un termostato ambiente esterno, effettuare la connessione ai morsetti Cro/GSM Ext.

L'abilitazione della stufa avviene a stufa accesa all'avvenuta chiusura del contatto.

Impostare la temperatura ambiente sotto i 6°C selezionando T-E. A stufa spenta se si chiude il contatto dopo 30 secondi si accende. Durante il riscaldamento, e si apre il contatto, la stufa prima modula e poi si spegne dopo un tempo impostato. La stufa si spegnerà anche se lo stand-by è disabilitato nel menù utente.



È possibile comunque accendere manualmente la stufa se T-E è aperto. In ogni caso se T-E aperto la stufa rimane a potenza 1 e non si spegne automaticamente, spegnere manualmente.

TELECOMANDO IR (SE INCLUSO O FORNITO IN OPTIONAL)

Il pannello di controllo della stufa è stato predisposto per ricevere alcune funzioni tramite telecomando.

- Funzione di accensione/spegnimento: premendo il tasto ON/OFF si accende o si spegne la stufa.
- Regolazione della temperatura ambiente: durante la modalità di funzionamento normale premendo il tasto "+" e "-", contraddistinti dal termometro, sarà possibile impostare il set di temperatura desiderato.
- Regolazione della potenza: durante la modalità di funzionamento normale premendo i tasti "+" e "-", contraddistinti dalla fiamma, sarà possibile impostare uno dei livelli di potenza della stufa.



2.3 ALLARMI

Nell'eventualità che si verifichi un'anomalia di funzionamento, la scheda interviene e segnala l'avvenuta irregolarità, accendendo il led allarmi (led allarme acceso) ed emettendo segnali acustici. Sono previsti i seguenti allarmi:

Visualizzazione display	Origine dell'allarme
ALARM BLACK-OUT	Mancanza tensione di rete
ALARM Sonda FUMI	Sonda fumi guasta
ALARM HOT FUMI / TEMP. FUMI	Sovra temperatura fumi
ALARM NO ENCODER / ASPIRAT-GUASTO / APIRAT. FUMI	Ventilatore fumi guasto, non funzionante
ALARM ACCENSIONE FALLITA / MANCATA ACCENS / NO ACCEN	Mancata accensione del prodotto
ALARM VERIFICA PELLETTA / MANCANO PELLETTA / FINE PELLETTA	Spegnimento per mancanza di pellet
ALARM SICUREZZA TERMICA / TERMOSTATO	Termostato di sicurezza intervenuto
ALARM MANCA DEPRESSIONE / PRESSOSTATO	Depressore intervenuto
ALARM SICUREZZA COCLEA	La Coclea gira continuamente
ALARM TIRAGGIO INSUFFICIENTE	Braciere ostruito o tubo aspirazione aria ostruito
ALARM GUASTO PULITORE	Il pulitore Braciere è bloccato/Porta focolare non correttamente chiusa
ALARM ENCODER COCLEA	La scheda non legge l'encoder coclea. Manca collegamento
ALARM TRIAC COCLEA	La coclea gira continuamente
ALARM Sonda ACQUA	Sonda acqua rotta o in cortocircuito
ALARM HOT ACQUA	Superamento soglia massima acqua caldaia
ALARM PRESSIONE ACQUA	Pressione acqua troppo bassa o troppo alta
ALARM Sonda ARIA	Sonda aria rotta o in cortocircuito
ALARM GUASTO TURBOLATORE	Il meccanismo dei Turbolatori è bloccato

Ogni condizione di allarme causa l'immediato spegnimento della stufa.

Lo stato di allarme è raggiunto dopo un dato tempo, ECCEPTE L'ALLARME DI BLACK-OUT, ed è azzerabile con pressione prolungata del pulsante ON/OFF. Ogni qualvolta si azzeri un allarme, per sicurezza, viene avviata una fase di spegnimento della stufa. Nella fase di allarme sarà sempre acceso il led allarmi (led allarme acceso) ed ove abilitato il cicalino, suonerà ad intermittenza. Qualora non venga resettato l'allarme, la stufa si porterà comunque in spegnimento, visualizzando sempre il messaggio di allarme.

Allarme Black-out

Nell'eventualità che manchi la corrente elettrica per un determinato periodo di tempo, l'apparecchio, al ritorno della tensione, si metterà in allarme BLACK-OUT. È necessario attendere il raffreddamento dell'apparecchio e poi riaccenderla.

Allarme Accensione Fallita

Si verifica quando la fase di accensione fallisce. Ciò accade se trascorso un tempo prestabilito, la temperatura dei fumi non supera la soglia impostata da parametri.

⚠ ATTENZIONE

Pulire il braciere dal pellet incombusto.

Termostato di sicurezza

Nell'eventualità che il termostato di sicurezza generale rilevi una temperatura dell'acqua superiore alla soglia, lo stesso interviene per disalimentare la coclea (la cui alimentazione è in serie) e contemporaneamente, permette al controllore di acquisire questo cambiamento di stato. È visualizzato il messaggio ALARM SICUREZZA TERMICA e il sistema viene arrestato. Svitare il tappo nero dietro la stufa e premere il pulsante per riarmare il contatto.

Allarme depressione

Questo allarme si verifica se:

- La canna fumaria non è a norma: la canna fumaria deve mantenere minimo i Pascal richiesti dal costruttore (vedi DATI TECNICI) sia a potenza minima che a potenza massima.
- La canna fumaria o presa dell'aria di combustione sono ostruiti.
- Lo sportello della camera di combustione e/o lo sportello del serbatoio del pellet sono aperti.
- C'è presenza di sporco eccessivo all'interno del giro fumi: è necessario svuotare la cenere che si deposita nella parte adiacente al vano del cassetto cenere.

Messaggio Service

In base alle ore lavorate, la stufa proporrà il messaggio SERVICE (o SER) durante il funzionamento. La scritta non blocca il funzionamento della stufa ma sarà necessaria una manutenzione straordinaria con il tecnico autorizzato che resetterà le ore service.

EVA STAMPAGGI SRL si riserva di apportare modifiche tecniche al presente manuale senza preavviso.

I dati e le caratteristiche indicate non impegnano EVA STAMPAGGI SRL, che si riserva il diritto di apportare le modifiche ritenute opportune senza obbligo di preavviso o di sostituzione.

Tutti i diritti riservati. Vietata riproduzione totale o parziale senza espressa autorizzazione di EVA STAMPAGGI SRL

EVA STAMPAGGI SRL

Via Cal Longa Z.I.

31028 Vazzola (TV) ITALIA

Tel: +39 0438 740433

Fax: +39 0438 740821

Made in Italy

