



Copia in lingua originale
Leggere attentamente prima dell'uso

IT

831085200

rev. 1.0

03/07/2023

Manuale d'uso 6 Tasti LCD

STUFA A PELLETTA



INDICE

1 DESCRIZIONE DEL PRODOTTO	3
1.1 DATI TECNICI	3
1.2 PARTICOLARITÀ DEL PRODOTTO	4
2 UTILIZZO DEL PRODOTTO	6
2.1 DISPLAY LCD	6
2.2 FUNZIONI UTENTE	7
2.3 ALLARMI	10

1 DESCRIZIONE DEL PRODOTTO

1.1 DATI TECNICI



Il tipo stufa "TIPO" è indicato nella targhetta CE, presente nel retro del prodotto o all'interno degli sportelli apribili.

Stufe

Tipo	SPE6,5	SPIN7,5AT	SPCT8	SPCA7,5	SPV-M105S	SPV-M115S	SPV-M13	T550
Potenza termica (PMAX / PMIN kW)	6,5 / 3,0	6,5 / 2,5	8,0 / 2,5	7,9 / 3,0	10,0 / 3,2	12,5 / 5,0	14,0 / 4,0	8,0 / 3,0
Rendimento (PMAX / PMIN %)	89,0 / 94,0	87,0 / 91,0	88,0 / 90,0	87,0 / 93,0	91,5 / 94,5	90,0 / 94,5	88,0 / 95,0	92,0 / 95,5
Consumo orario (PMAX / PMIN kg/h)	1,6 / 0,6	1,6 / 0,8	2,0 / 0,6	1,9 / 0,7	2,4 / 0,7	3,0 / 1,1	3,4 / 0,9	1,9 / 0,6
CO al 13% di O ₂ (PMAX / PMIN %)	0,005 / 0,022	0,012 / 0,010	0,010 / 0,013	0,020 / 0,014	0,007 / 0,016	0,018 / 0,024	0,014 / 0,023	0,008 / 0,009
Temperatura fumi (MAX °C)	196	223	214	217	180	208	244	165
Flusso gas (MAX g/s)	5,4	5,3	6,1	7,4	8,1	9,6	8,7	6,5
Tiraggio minimo (Pa)	10	12	12	10	11	12	10	11
Tensione / Frequenza (V/Hz)	230 / 50	230 / 50	230 / 50	230 / 50	230 / 50	230 / 50	230 / 50	230 / 50
Distanza da parete infiammabile (Retro / Lato / Fronte mm)	150 / 200 / 1000	300 / 150 / 1000	100 / 250 / 1000	250 / 250 / 1000	250 / 300 / 1000	200 / 300 / 1000	200 / 300 / 1000	300 / 300 / 1000
Distanza da parete NON infiammabile (Retro / Lato / Fronte mm)	150 / 100 / 1000	200 / 100 / 1000	100 / 150 / 1000	250 / 250 / 1000	200 / 250 / 1000	200 / 200 / 1000	200 / 200 / 1000	200 / 200 / 1000

Stufe tradizionali e stufe Slim

Tipo	SPSC8C	SPCS9	SSL6,5	SPE8,5	SS10-24	S10-24
Potenza termica (PMAX / PMIN kW)	8,0 / 4,0	9,2 / 3,0	6,5 / 3,1	8,5 / 2,5	9,9 / 3,0	9,9 / 4,5
Rendimento (PMAX / PMIN %)	87,5 / 91,5	88,0 / 92,0	90,0 / 93,0	90,5 / 95,5	89,0 / 93,5	90,0 / 94,5
Consumo orario (PMAX / PMIN kg/h)	1,9 / 0,9	2,2 / 0,7	1,6 / 0,7	1,9 / 0,5	2,5 / 0,6	2,3 / 1,0
CO al 13% di O ₂ (PMAX / PMIN %)	0,010 / 0,020	0,010 / 0,020	0,006 / 0,017	0,004 / 0,045	0,013 / 0,010	0,006 / 0,010
Temperatura fumi (MAX °C)	182	206	173	193	202	204
Flusso gas (MAX g/s)	6,1	5,5	5,5	4,8	7,2	6,7
Tiraggio minimo (Pa)	11	12	11	12	12	11
Tensione / Frequenza (V/Hz)	230 / 50	230 / 50	230 / 50	230 / 50	230 / 50	230 / 50
Distanza da parete infiammabile (Retro / Lato / Fronte mm)	200 / 200 / 1000	50 / 200 / 1000	200 / 300 / 1000	50 / 150 / 1000	30 / 300 / 1000	30 / 300 / 1000
Distanza da parete NON infiammabile (Retro / Lato / Fronte mm)	200 / 150 / 1000	50 / 150 / 1000	200 / 300 / 1000	50 / 150 / 1000	30 / 150 / 1000	30 / 150 / 1000

Inserti

Tipo	IP6,55S	IP9,55S
Potenza termica (PMAX / PMIN kW)	6,5 / 3,0	8,5 / 3,1
Rendimento (PMAX / PMIN %)	91,5 / 90,0	90,0 / 91,5
Consumo orario (PMAX / PMIN kg/h)	1,6 / 0,7	2,0 / 0,7
CO al 13% di O ₂ (PMAX / PMIN %)	0,015 / 0,024	0,005 / 0,024
Temperatura fumi (MAX °C)	170	147
Flusso gas (MAX g/s)	4,7	8,8
Tiraggio minimo (Pa)	12	10
Tensione / Frequenza (V/Hz)	230 / 50	230 / 50
Distanza da parete infiammabile (Retro / Lato / Fronte mm)	210 / 210 / 1000	180 / 180 / 1000
Distanza da parete NON infiammabile (Retro / Lato / Fronte mm)	210 / 210 / 1000	180 / 180 / 1000

1.2 PARTICOLARITÀ DEL PRODOTTO

Consultare il paragrafo Dati Tecnici per visionare le caratteristiche del prodotto e il Manuale di installazione, uso e manutenzione per tutte le informazioni per la corretta installazione.



In caso di installazione con scarico fumi superiore è necessario rompere il pretaglio presente nel top del prodotto. Utilizzare un martello e con un colpo deciso rompere il pretaglio. Fare attenzione a non intaccare il resto della stufa.

STUFE TRADIZIONALI E SLIM



LA LUNGHEZZA DEL CANALE DA FUMO DEV'AVERE MASSIMO 6 METRI DI TUBO DIAMETRO 80 mm, OGNI CURVA A 90° O RACCORDO A (T) È COME 1 METRO DI TUBO. PRIMA DEL COLLEGAMENTO ALLA CANNA FUMARIA, PER GARANTIRE IL CORRETO FUNZIONAMENTO E RENDIMENTO DI TUTTI I NOSTRI PRODOTTI A PELLETT è NECESSARIO INSTALLARE UN RACCORDO A T E ALMENO 1 METRO LINEARE DI CANALE DA FUMO CERTIFICATO SECONDO EN1856-2.



Installare il turbolatore (dove presente) nel canale da fumo. La parte lineare deve andare in appoggio al fondo del raccordo a T.



solo STUFA ERMETICA

Queste stufe prelevano l'aria di combustione e della pulizia vetro direttamente dall'esterno, non nella stanza in cui sono installate, se correttamente collegate tramite un tubo di aspirazione, facendo sì che non venga consumato l'ossigeno dall'ambiente. Utilizzando tubi coassiali l'aria risulterà preriscaldata e contribuirà ad una miglior combustione e una minore emissione nell'atmosfera. Ideali per le case passive, garantiscono il maggior comfort a bassi costi. Se non installate la stufa con la presa d'aria esterna la stufa funzionerà lo stesso.



ATTENZIONE

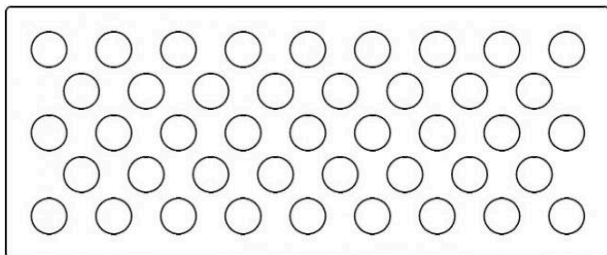
NELLE STUFE CANALIZZATE SPV-M13 CON 2 CANALIZZAZIONI, IN CASO DI UTILIZZO DEL PRODOTTO SENZA L'ISTALLAZIONE DELLE DUE CANALIZZAZIONI POSTERIORI, È NECESSARIO ESTENDERE LE USCITE DELLE STESSE AL DI FUORI DEL CORPO MACCHINA AFFINCHÉ IL CALORE NON VENTILATO FUORIESCA ONDE EVITARE IL SURRISCALDAMENTO DELLA STUFA.

STUFE CON DOPPIO COMBUSTIBILE

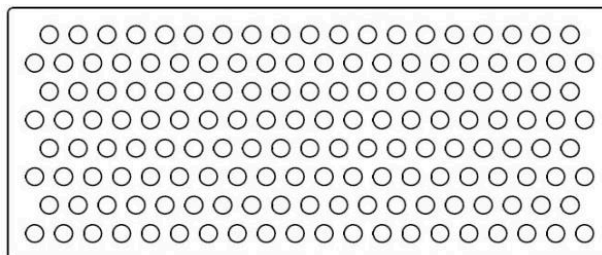
Nelle stufe a doppio combustibile è possibile scegliere il tipo di combustibile da introdurre nel prodotto. Infatti è possibile bruciare Pellet oppure Nocciolino. Non è possibile mescolare i due combustibili.

È molto importante, dopo aver scelto il tipo di combustibile, cambiare il fondo braciere e le impostazioni dei parametri.

Fondo Braciere per il Pellet (TIPO 1)



Fondo Braciere per il Nocciolino (TIPO 2)



ATTENZIONE

Non scambiare i due diversi fondi, si potrebbero creare malfunzionamenti pericolosi.

Dopo aver cambiato il fondo, da display è necessario scegliere il tipo di combustibile:

TIPO 1: Pellet

TIPO 2: Nocciolino

INSERTI A PELLE



LA LUNGHEZZA DEL CANALE DA FUMO DEV' AVERE MASSIMO 6 METRI DI TUBO DIAMETRO 80 mm, OGNI CURVA A 90° O RACCORDO A (T) È COME 1 METRO DI TUBO.

PRIMA DEL COLLEGAMENTO ALLA CANNA FUMARIA, PER GARANTIRE IL CORRETO FUNZIONAMENTO E RENDIMENTO DI TUTTI I NOSTRI PRODOTTI A PELLE è NECESSARIO INSTALLARE UN RACCORDO A T E ALMENO 1 METRO LINEARE DI CANALE DA FUMO CERTIFICATO SECONDO EN1856-2.

NEL CASO IN CUI IL PRODOTTO SIA DOTATO DI RACCORDO USCITA FUMI SUPERIORE NON È NECESSARIO INSTALLARE IL RACCORDO A T.

PREMESSA:

Al momento dell'installazione è necessario tenere presente le dimensioni dell'ingombro minimo del monoblocco e le aperture per la corretta circolazione dell'aria per evitare surriscaldamenti del prodotto.

È necessario rispettare le misure della superficie minima di passaggio dell'aria di convezione naturale.

Il passaggio dell'aria può avvenire anche a lato o dal retro del rivestimento. Le aperture dovranno essere protette da griglie o parti di protezione in modo da impedire l'accesso a parti elettriche del camino o organi in movimento. Sotto le distanze da pareti infiammabili.

	Inserto a pellet IP6,55S	Inserto a pellet IP6,55S Altezza 49 cm	Inserto a pellet IP9,55S Vetro standard	Inserto a pellet IP9,55S Vetro Grande	Inserto a pellet IP9,55S Estraibile
	A= 580 mm B= 530 mm C= 470 mm S1= 450 cm ² S2= 450 cm ²	A= 580 mm B= 500 mm C= 470 mm S1= 450 cm ² S2= 450 cm ²	A= 620 mm B= 635 mm C= 700 mm S1= 500 cm ² S2= 500 cm ²	A= 895 mm B= 635 mm C= 700 mm S1= 500 cm ² S2= 500 cm ²	A= 635 mm B= 555 mm C= 670 mm S1= 500 cm ² S2= 500 cm ²



ATTENZIONE

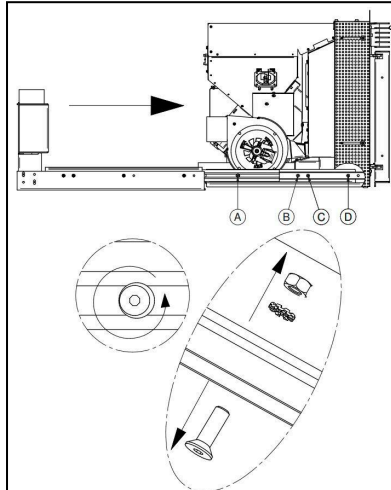
Nel caso in cui siano presenti travi superiori o finiture in legno o comunque oggetti in materiale infiammabile è necessario isolarli adeguatamente oppure devono essere installati al di fuori della zona di irraggiamento.

PROCEDURA PER LA CORRETTA INSTALLAZIONE DEGLI INSERTI A PELLE

Rimuovere le cornici o eventuali microforati ed estrarre l'inserto dalla base. Fissare la base al piano d'appoggio o al trespole (OPTIONAL). Effettuare i collegamenti alla canna fumaria e i collegamenti elettrici. Riposizionare l'inserto sulla base facendo attenzione al corretto collegamento con il canale da fumo. Riposizionare le cornici o microforati e predisporre l'installazione del display.

Per eventuali manutenzioni straordinarie da far eseguire a personale autorizzato, a inserto spento sollevare leggermente la parte anteriore ed estrarlo.

INSERTO ESTRAIBILE CON GUIDE



Installazione: Estrarre l'inserto.

ATTENZIONE: il peso dell'inserto è di quasi 100 Kg. è consigliato l'utilizzo di un cavalletto per sostenere l'inserto una volta estratto.

Svitare le viti A,B,C,D come indicato per rimuovere l'inserto dalle guide.

Fissare la piastra e rimontare l'inserto nelle guide quindi riposizionarlo.

Dopo aver fissato l'inserto bloccare i microforati con le viti in dotazione e fissare il display.

Caricamento del pellet: per caricare il pellet bisogna spegnere la macchina ed estrarla.

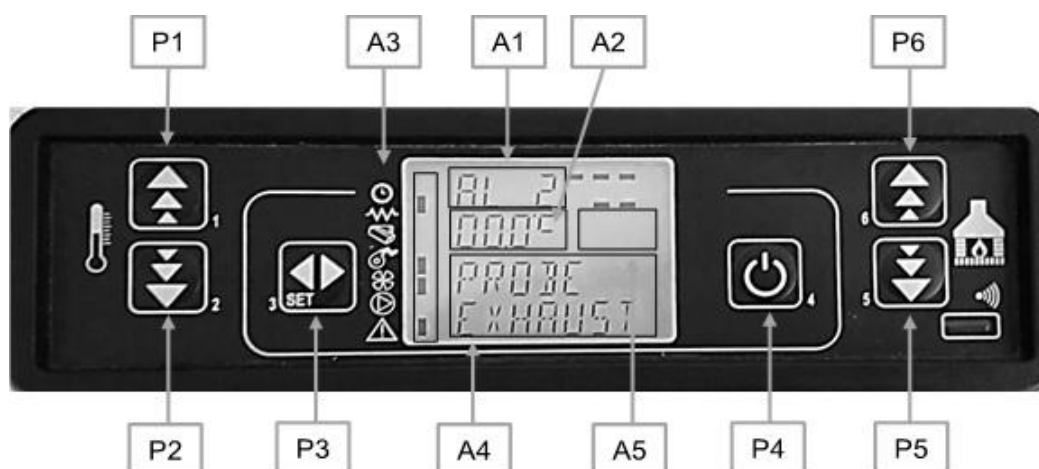
ATTENZIONE: l'inserto è dotato di una sicurezza elettrica: al momento dell'estrazione la sicurezza toglie l'alimentazione. È NECESSARIO spegnere il dispositivo per caricare il pellet (OFF). Facendo ciò si evita che i fumi presenti nella camera non fuoriescano nella stanza.

INSTALLAZIONE CANALIZZAZIONE

Dopo aver installato l'inserto, fissare a muro la staffa con il secondo ventilatore in una posizione comoda e non superiore, se possibile, al tubo flessibile in dotazione. Stringere con cura le fascette e collegare il ventilatore ad un altro tubo flessibile per canalizzare l'aria in un'altra stanza.

2 UTILIZZO DEL PRODOTTO

2.1 DISPLAY LCD



L'unità console permette di colloquiare con il controllore con la semplice pressione di alcuni tasti. Un display e degli indicatori a LED informano l'operatore sullo stato operativo della stufa. In modalità programmazione sono visualizzati i vari parametri che possono essere modificati agendo sui tasti.

DESCRIZIONE PANNELLO

Pulsante P1 – Incremento: Il pulsante in modalità programmazione modifica/incrementa il valore di menu selezionato, in modalità di lavoro/spento incrementa il valore della temperatura del termostato ambiente.

Pulsante P2 – Decremento: Il pulsante in modalità programmazione modifica/decrementa il valore di menu selezionato, in modalità di lavoro/spento decrementa il valore della temperatura del termostato ambiente.

Pulsante P3 – Set/Menu: Il pulsante consente di accedere al menu dei parametri utente e tecnico. All'interno del menu accede al successivo livello di sottomenu e in fase di programmazione imposta il valore e passa alla voce di menu successiva.

Pulsante P4 – ON/OFF: Il pulsante, premuto per due secondi, permette l'accensione o lo spegnimento manuale del prodotto a seconda che sia rispettivamente in stato di spento o acceso. Qualora si siano verificati degli allarmi che hanno portato il prodotto stesso in blocco, il pulsante consente lo sblocco e il successivo passaggio allo stato spento. In fase di menu/programmazione si porta al livello di menu superiore, le modifiche effettuate sono memorizzate.

Pulsante P5 – Decremento potenza: Quando si è in modalità lavoro, il pulsante consente di decrementare il valore della potenza. In modalità menu passa alla voce di menu successiva mentre in modalità programmazione torna alla voce di sottomenu successivo, le modifiche effettuate sono memorizzate.

Pulsante P6 – Incremento potenza: Quando si è in modalità lavoro, il pulsante consente di incrementare il valore della potenza. In modalità menu passa alla voce di menu successiva mentre in modalità programmazione torna alla voce di sottomenu successivo, le modifiche effettuate sono memorizzate.

Stringa A1: Codici di errore ed orologio.

Stringa A2: Temperatura ambiente.

Stringa A3: Stati dei componenti: il led acceso a fianco ai vari simboli comporta l'attivazione del componente. In ordine: Cronotermostato, Candeletta, Coclea, Motore Fumi, Scambiatore ambiente, Pompa (se presente), Sistema in allarme.

Stringhe A4 e A5: Dialogo e Potenza.

MENÙ

Premendo il pulsante P3 si accede al menu.

Questo è suddiviso in varie voci e livelli che permettono di accedere alle impostazioni e alla programmazione della scheda.

Le voci di menu che consentono di accedere alla programmazione tecnica sono protette da chiave. I menù possono variare in base al tipo di prodotto.

MENÙ UTENTE

Il prospetto seguente descrive sinteticamente la struttura del menu soffermandosi in questo paragrafo alle sole selezioni disponibili per l'utente.

Menù SCEGLI CARICO (SOLO STUFE DOPPIO COMBUSTIBILE)

Scegliere il TIPO 1 per il Pellet mentre il TIPO 2 per il Nocciolino.

Menù REGOLA VENTOLE

Questa impostazione permette di impostare la velocità del ventilatore della canalizzazione.

Menù SET OROLOGIO

Imposta l'ora e la data corrente. La scheda è provvista di batteria al litio che permette all'orologio un'autonomia superiore ai 3/5 anni. Impostare la data corrente premendo OK e le rispettive frecce per aumentare o decrementare i valori selezionati.

Menù SET CRONO

Sottomenu – Abilita crono:

Permette di abilitare e disabilitare globalmente tutte le funzioni di cronotermostato.

Sottomenu – Crono giorno:

Permette di abilitare, disabilitare e impostare le funzioni di cronotermostato giornaliero. In ogni programma troverete: Orario accensione, Orario spegnimento, Potenza impostata della stufa, Temperatura ambiente, Giorni della settimana in cui deve essere attivo il programma stesso.

Sottomenu – Crono settimanale:

Permette di abilitare, disabilitare e impostare le funzioni di cronotermostato settimanale. Il programmatore settimanale dispone di 4 programmi indipendenti il cui effetto finale è composto dalla combinazione delle 4 singole programmazioni. Il programmatore settimanale può essere attivato o disattivato. Inoltre impostando OFF nel campo orari, l'orologio ignora il comando corrispondente. In ogni programma troverete: Orario accensione, Orario spegnimento, Potenza impostata della stufa, Temperatura ambiente, Giorni della settimana in cui deve essere attivo il programma stesso. Il Lunedì corrisponde a 1 e la domenica a 7.

Attenzione: effettuare con cura la programmazione evitando in generale di far sovrapporre le ore di attivazione e/o disattivazione nella stessa giornata in differenti programmi.

Sottomenu – Crono Week End:

Permette di abilitare/disabilitare e impostare le funzioni di cronotermostato nel fine settimana (giorni 6 e 7, ovvero sabato e domenica). SUGGERIMENTO: allo scopo di evitare confusione e operazioni di avvio e spegnimento non voluti, attivare un solo programma per volta se non si conosce esattamente quello che si desidera ottenere.

Disattivare il programma giornaliero se si desidera impiegare quello settimanale. Mantenere sempre disattivato il programma week-end se si utilizza quello settimanale nei programmi 1, 2, 3 e 4.

Attivare la programmazione week-end solamente dopo aver disattivato la programmazione settimanale

Menù SCEGLI LINGUA

Permette di selezionare la lingua di dialogo tra quelle disponibili. Per passare alla lingua successiva premere P1 (aumento) per retrocedere premere P2 (decremento), per confermare premere P3.

Menù STAND-BY

In questo menu è possibile attivare o disattivare lo stand-by automatico della stufa. Quando selezionato, se le condizioni sono state tutte soddisfatte la stufa entrerà in MODULA – OK STDBY. Questo stato dura 10 minuti. Una volta scaduto questo tempo la stufa si spegnerà per poi riaccendersi al momento del bisogno.

Menù MODO CICALINO

Permette di abilitare o disabilitare il cicalino della scheda.

Menù CARICO INIZIALE

Questa funzione, è disponibile solamente quando la stufa risulta in SPENTO e permette di caricare la coclea al primo avvio della stufa, quando il serbatoio pellet risulta vuoto. Dopo aver selezionato il menu premere quindi P1. Il ventilatore fumi si accende alla massima velocità, la coclea si accende (led coclea acceso) e vi rimangono fino ad esaurimento del tempo indicato sul display, oppure fino alla pressione del pulsante P4.

LA PRIMA ACCENSIONE VA FATTA DA PERSONALE AUTORIZZATO, NON DA VOI STESSI.

CHIAMARE IL CENTRO ASSISTENZA CHE MANDI IL TECNICO SPECIALIZZATO.

Menù STATO STUFA

Entrati nel menu STATO STUFA, previa pressione del pulsante P3, sul display scorre lo stato di alcune variabili durante il funzionamento della stufa in lavoro.

Menù TIPO PELLE

Agendo sui pulsanti P1 e P2 si varia la percentuale di carico pellet con un valore max +9 e min -9. Ogni step aumenta o diminuisce del 3% il periodo totale della coclea rispetto al periodo di default.

Menù TIPO CAMINO

Agendo sui pulsanti P1 e P2 si varia la percentuale della velocità dei fumi con un valore max +9 e min -9. Ogni step aumenta o diminuisce del 5% tutte le velocità del ventilatore fumi.

Menù MENU TECNICO

Questa voce del menu è riservata al tecnico installatore della stufa.

2.2 FUNZIONI UTENTE

Accensione della stufa

Controllare che ci sia pellet nel serbatoio, che il braciore sia correttamente posizionato e pulito da ogni residuo di combustione e poi chiudere la porta. Per accendere la stufa premere su P4 per qualche secondo. L'avvenuta accensione è segnalata nel display con la scritta "START o CHECK UP". In queste condizioni la stufa si pone nello stato di preriscaldamento, si accendono la candeletta (visibile dal led candeletta) e il ventilatore di aspirazione fumi.

Eventuali anomalie durante la fase di accensione sono segnalate sul display e la stufa va nello stato di allarme.

Caricamento del Pellet

Dopo circa 1 minuto inizia la fase di caricamento pellet, sul display scorre la scritta "Carica Pellet". In una prima fase la coclea provvede a caricare il pellet nel braciere per un tempo fisso. Nella seconda fase la coclea si spegne, mentre la velocità dei fumi e la candeletta rimangono nello stato precedente. Se non avviene l'accensione dopo tale fase, la coclea si riaccende e la candeletta rimane accesa.

Mancata Accensione

Trascorso un tempo predefinito, se la temperatura fumi non ha raggiunto il valore minimo ammesso, la caldaia si pone in stato di allarme. Se all'interno del braciere c'è del pellet incombusto, è necessario svuotare il braciere prima di riaccendere la stufa. Verranno evitati così sprechi di pellet e possibili scoppi all'interno della camera di combustione. Se il pellet ha cominciato a bruciare ma comunque si ha lo stato di allarme mancata accensione, è necessario aspettare che tutto il pellet si bruci e poi rieseguire l'accensione. Controllare comunque che all'interno del serbatoio ci sia del pellet.

Fuoco presente

Dopo che la temperatura dei fumi ha raggiunto e superato una soglia prestabilita, il sistema si porta in modalità accensione visualizzando la scritta "FUOCO PRESENTE o STABILIZZAZIONE" sul display.

La velocità dei fumi è fissa, la coclea si accende per un tempo fisso e la candeletta risulta spenta. Eventuali anomalie, arrestano la scheda e segnala lo stato di errore.

Stufa in lavoro

Dopo che la temperatura dei fumi ha raggiunto e superato un dato valore e lo ha mantenuto per almeno un tempo prefissato, la stufa passa nella modalità lavoro che è quella normale di esercizio. Se la temperatura della caldaia è uguale a quella della potenza impostata si accende la pompa. Durata tale fase, la stufa esegue una pulizia del braciere. Sul display scorre la scritta "PULIZIA BRACIERE", la coclea risulta accesa ed il ventilatore fumi è acceso. Passato un dato tempo la stufa ritorna in stato di lavoro.

Modifica della potenza calorica impostata

Durante il normale funzionamento della stufa (Lavoro) è possibile modificare la potenza calorica emessa agendo sul pulsante P5, P6. Per aumentare la potenza calorica premere P6, mentre per diminuire premere P5. Il livello di potenza impostato è visualizzato dal display. Per uscire dal set attendere 5 secondi senza eseguire operazioni sulla tastiera, oppure premere P3 o P4.

Modifica dell'impostazione della temperatura ambiente

Per modificare la temperatura ambiente è sufficiente agire sul tasto P2. Il display visualizza la temperatura ambiente impostata (SET di temperatura). Agendo quindi sui tasti P1 (aumenta) e P2 (diminuisce) è possibile modificarne il valore. Dopo circa 5 secondi il valore viene memorizzato ed il display ritorna alla normale visualizzazione, oppure per uscire premere P3 o P4.

Modifica della ventilazione di canalizzazione

Per modificare la velocità delle canalizzazioni è necessario entrare nel menù 1 e regolare la velocità della ventilazione. Il settaggio va da 0 a 5 e Automatico. Impostando la velocità a 1,2,3,4,5 la canalizzazione funzionerà sempre alla stessa velocità anche cambiando la potenza della stufa. Impostando in Automatico la canalizzazione funzionerà in base alla potenza della stufa. Impostando a 0 la canalizzazione sarà disattivata. Per alcuni modelli a potenza 4 e 5 la canalizzazione sarà in ogni caso attivata per smaltire il calore in eccesso. La variazione di velocità del ventilatore non è istantanea.

Caricamento del pellet nel serbatoio durante il funzionamento (SOLO MODELLI CON SICUREZZA SERBATOIO)

Durante il funzionamento della stufa è possibile caricare il pellet nel serbatoio. Durante questa operazione la coclea si disattiva e si attiverà un suono di sicurezza che vi indica che lo sportello del serbatoio è aperto. Avete 90 secondi di tempo prima di effettuare il rifornimento e richiudere lo sportello. Passato questo tempo la stufa entra in allarme DEPRESSIONE / PRESSOSTATO. Resettare l'allarme e scaduto il tempo di Pulizia finale riaccendere la stufa.

Impiego del termostato/cronotermostato esterno

Se si desidera utilizzare un termostato ambiente esterno, effettuare la connessione ai morsetti TERM.

- Termostato esterno
- Cronotermostato esterno

L'abilitazione della stufa avviene a stufa accesa all'avvenuta chiusura del contatto.

Impiego del termostato esterno per il controllo delle canalizzazioni (solo alcuni modelli)

È possibile collegare un termostato per comandare le canalizzazioni. Questa operazione la può compiere solo il personale autorizzato. Si può utilizzare un cavo a 2 poli con doppio isolamento di comune acquisto. Collegare i due poli al connettore della scheda elettronica nel connettore N.H20 per la canalizzazione 1 e nel connettore N.PEL. per la canalizzazione 2. Non c'è bisogno di abilitare i due termostati da display. Nel momento in cui il termostato non richiede più la canalizzazione si spegnerà.

La temperatura ambiente raggiunge la temperatura impostata (SET temperatura)

Quando la temperatura ambiente ha raggiunto il valore impostato, la potenza calorica della stufa è automaticamente portata al valore minimo. In tali condizioni il display visualizza il messaggio "Modulazione". Se la temperatura ambiente scende al di sotto di quella impostata (Set temperatura) la stufa ritorna in modalità "Lavoro" ed alla potenza precedentemente impostata (Set potenza). Nel caso in cui abbiate un termostato esterno e abbiate impostato la temperatura ambiente in T-e se il termostato risulta aperto va in modulazione mentre se è chiuso ritorna alla potenza settata.

Pulizia del braciere

Durante la normale operatività nella modalità lavoro, a intervalli stabiliti viene attivata la modalità “PULIZIA BRACIERE” per la durata stabilita da un parametro preimpostato.

Stand-by

Se abilitato nel menu, la funzione stand-by permette di spegnere la stufa una volta soddisfatte le condizioni spiegate di seguito. Si abilita se per un dato tempo, la temperatura ambiente è superiore alla temperatura impostata (Set ambiente) più un delta di temperatura preimpostato. Nel display compare la scritta “OK ST-BY / GO STAND-BY”. Al termine del dato tempo, sul display appare la scritta “ATTESA RAFFREDDA”. In tale stato la stufa presenta la coclea spenta (led coclea spento) e lo scambiatore si spegne. Quando la temperatura dei fumi raggiunge una soglia data, la stufa entra nella modalità stand-by e scorre la scritta “Stand-By / STOP ECO TEMP OK / ATTESA RICHIESTA”. La coclea è spenta lo scambiatore risulta spento, come pure il ventilatore dei fumi. La stufa si riaccende se la temperatura ambiente scende al di sotto della temperatura impostata (Set ambiente) meno la soglia data dal delta di temperatura.

Spegnimento della stufa

Per spegnere la stufa è sufficiente fare una pressione prolungata sul pulsante P4. Sul display compare il messaggio “SPEGNIMENTO”. Si arresta il motore della coclea (led coclea spento) e la velocità del ventilatore fumi è preimpostata. Il ventilatore dello scambiatore (led scambiatore acceso) rimane attivo fino a quando la temperatura fumi scende al di sotto di un valore preimpostato. Dopo un dato tempo, se la temperatura dei fumi risulta essere sotto una soglia data, la stufa si spegne visualizzando il messaggio “SPENTO”.

Prodotto Spento

Sul display comparirà il testo SPENTO. Il ventilatore fumi smette di funzionare.

Riaccensione del prodotto

Non sarà possibile riavviare la caldaia fino a che la temperatura fumi non è raffreddata e non è trascorso il tempo di sicurezza preimpostato.

TELECOMANDO IR (SE INCLUSO O FORNITO IN OPTIONAL)

Il pannello di controllo della stufa è stato predisposto per ricevere alcune funzioni tramite telecomando.

- Funzione di accensione/spegnimento: premendo contemporaneamente i due tasti contrassegnati con “1” e “6” si accende o si spegne la stufa.
- Regolazione della temperatura: durante la modalità di funzionamento normale premendo il tasto “2” e poi i tasti “1” e “2”, contraddistinti dal termometro, sarà possibile impostare il set di temperatura desiderato.
- Regolazione della potenza: durante la modalità di funzionamento normale premendo i tasti “5” e “6”, contraddistinti dalla fiamma, sarà possibile impostare uno dei livelli di potenza della stufa.



2.3 ALLARMI

Nell'eventualità che si verifichi un'anomalia di funzionamento, la scheda interviene e segnala l'avvenuta irregolarità, accendendo il led allarmi (led allarme acceso) ed emettendo segnali acustici. Sono previsti i seguenti allarmi:

Visualizzazione display	Origine dell'allarme
ALARM BLACK-OUT	Mancanza tensione di rete
ALARM Sonda FUMI	Sonda fumi guasta
ALARM HOT FUMI / TEMP. FUMI	Sovra temperatura fumi
ALARM NO ENCODER / ASPIRAT-GUASTO / APIRAT. FUMI	Ventilatore fumi guasto, non funzionante
ALARM ACCENSIONE FALLITA / MANCATA ACCENS / NO ACCEN	Mancata accensione del prodotto
ALARM VERIFICA PELLETT / MANCANO PELLETT / FINE PELLETT	Spegnimento per mancanza di pellet
ALARM SICUREZZA TERMICA / TERMOSTATO	Termostato di sicurezza intervenuto
ALARM MANCA DEPRESSIONE / PRESSOSTATO	Depressore intervenuto
ALARM SICUREZZA COCLEA	La Coclea gira continuamente
ALARM TIRAGGIO INSUFFICIENTE	Braciare ostruito o tubo aspirazione aria ostruito
ALARM GUASTO PULITORE	Il pulitore Braciare è bloccato/Porta focolare non correttamente chiusa
ALARM ENCODER COCLEA	La scheda non legge l'encoder coclea. Manca collegamento
ALARM TRIAC COCLEA	La coclea gira continuamente
ALARM Sonda ACQUA	Sonda acqua rotta o in cortocircuito
ALARM HOT ACQUA	Superamento soglia massima acqua caldaia
ALARM PRESSIONE ACQUA	Pressione acqua troppo bassa o troppo alta
ALARM Sonda ARIA	Sonda aria rotta o in cortocircuito
ALARM GUASTO TURBOLATORE	Il meccanismo dei Turbolatori è bloccato

Ogni condizione di allarme causa l'immediato spegnimento della stufa.

Lo stato di allarme è raggiunto dopo un dato tempo, ECCETTO L'ALLARME DI BLACK-OUT, ed è azzerabile con pressione prolungata del pulsante ON/OFF. Ogni qualvolta si azzeri un allarme, per sicurezza, viene avviata una fase di spegnimento della stufa. Nella fase di allarme sarà sempre acceso il led allarmi (led allarme acceso) ed ove abilitato il cicalino, suonerà ad intermittenza. Qualora non venga resettato l'allarme, la stufa si porterà comunque in spegnimento, visualizzando sempre il messaggio di allarme.

Allarme Black-out

Nell'eventualità che manchi la corrente elettrica per un determinato periodo di tempo, l'apparecchio, al ritorno della tensione, si metterà in allarme BLACK-OUT. È necessario attendere il raffreddamento dell'apparecchio e poi riaccenderla.

Allarme Accensione Fallita Si verifica quando la fase di accensione fallisce. Ciò accade se trascorso un tempo prestabilito, la temperatura dei fumi non supera la soglia impostata da parametri.	⚠ ATTENZIONE Pulire il braciare dal pellet incombusto.
---	--

Termostato di sicurezza

Nell'eventualità che il termostato di sicurezza generale rilevi una temperatura dell'acqua superiore alla soglia, lo stesso interviene per disalimentare la coclea (la cui alimentazione è in serie) e contemporaneamente, permette al controllore di acquisire questo cambiamento di stato. È visualizzato il messaggio ALARM SICUREZZA TERMICA e il sistema viene arrestato. Svitare il tappo nero dietro la stufa e premere il pulsante per riarmare il contatto.

Allarme depressione

Questo allarme si verifica se:

- La canna fumaria non è a norma: la canna fumaria deve mantenere minimo i Pascal richiesti dal costruttore (vedi DATI TECNICI) sia a potenza minima che a potenza massima.
- La canna fumaria o presa dell'aria di combustione sono ostruiti.
- Lo sportello della camera di combustione e/o lo sportello del serbatoio del pellet sono aperti.
- C'è presenza di sporco eccessivo all'interno del giro fumi: è necessario svuotare la cenere che si deposita nella parte adiacente al vano del cassetto cenere.

Messaggio Service

In base alle ore lavorate, la stufa proporrà il messaggio SERVICE (o SER) durante il funzionamento. La scritta non blocca il funzionamento della stufa ma sarà necessaria una manutenzione straordinaria con il tecnico autorizzato che resetterà le ore service.

EVA STAMPAGGI SRL si riserva di apportare modifiche tecniche al presente manuale senza preavviso.

I dati e le caratteristiche indicate non impegnano EVA STAMPAGGI SRL, che si riserva il diritto di apportare le modifiche ritenute opportune senza obbligo di preavviso o di sostituzione.

Tutti i diritti riservati. Vietata riproduzione totale o parziale senza espressa autorizzazione di EVA STAMPAGGI SRL

EVA STAMPAGGI SRL

Via Cal Longa Z.I.

31028 Vazzola (TV) ITALIA

Tel: +39 0438 740433

Fax: +39 0438 740821

Made in Italy

