

MANUALE DI ISTRUZIONI

DISPLAY 6 TASTI

INSTALLAZIONE E UTILIZZO



01.	CANNA FUMARIA	p. 2
	01.1 CARATTERISTICHE DELLA CANNA FUMARIA.....	p. 2
02.	AVVERTENZE DI INSTALLAZIONE	p. 2
03.	INSTALLAZIONE	p. 2
	03.1 STUFE A PELLET.....	p. 3
	03.2 INSERTO A PELLET.....	p. 3
04.	TELECOMANDO IR (OPTIONAL)	p. 4
05.	ELETTRONICA CON DISPLAY A LED 6 TASTI N. 100	p. 4
	(Stufa a pellet – Insetto a pellet)	
	05.1 CONSOLE.....	p. 4
	05.2 IL MENU.....	p. 5
	05.3 FUNZIONI UTENTE	p. 5
	05.4 ALLARMI.....	p. 5

N.B: È POSSIBILE EFFETTUARE IL DOWNLOAD DEL LIBRETTO DI ISTRUZIONI DAL NOSTRO SITO www.evacalor.com

01.1 CARATTERISTICHE DELLA CANNA FUMARIA

INSERTO 6,5 KW (7,5) IPGN	
Tiraggio camino	12 Pa
Temperatura fumi	195 °C
Flusso massimo dei fumi	5,6 g/s

STUFA PELLETT 6,5 KW (7,5) SPIN7,5AT	
Tiraggio camino	11 Pa
Temperatura fumi	223 °C
Flusso massimo dei fumi	5,3 g/s

STUFA PELLETT 11,5 KW (13,5) SPV-M11S	
Tiraggio camino	11 Pa
Temperatura fumi	207 °C
Flusso massimo dei fumi	8 g/s

INSERTO 9,5 KW (11) IP9,5	
Tiraggio camino	12 Pa
Temperatura fumi	173 °C
Flusso massimo dei fumi	8,3 g/s

STUFA A PELLETT SLIM 9 KW (11) SPVM-9	
Tiraggio camino	10 Pa
Temperatura fumi	217 °C
Flusso massimo dei fumi	7,1 g/s

STUFA ERMETICA 6,5 KW (7,5) SPE6,5	
Tiraggio camino	10 Pa
Temperatura fumi	195 °C
Flusso massimo dei fumi	5,4 g/s

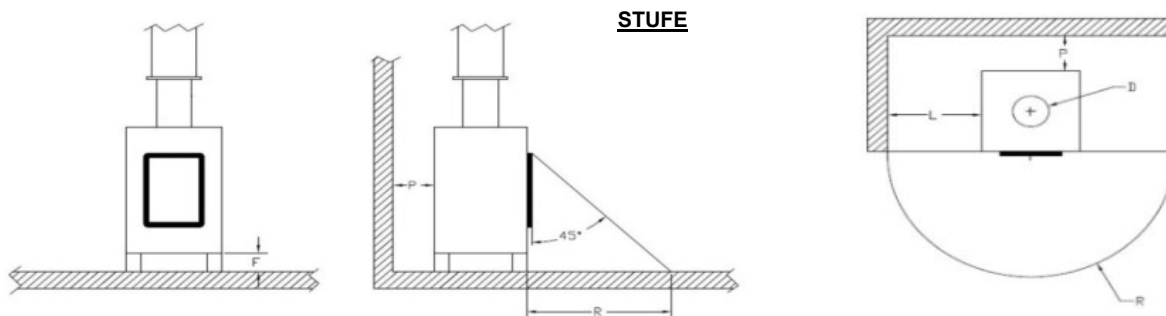
STUFA A PELLETT 8 KW (9) SPCT8	
Tiraggio camino	12 Pa
Temperatura fumi	214 °C
Flusso massimo dei fumi	6,1 g/s

STUFA A PELLETT SLIM 6,5 KW (7,5) SSL6,5	
Tiraggio camino	11 Pa
Temperatura fumi	173 °C
Flusso massimo dei fumi	5,5 g/s

STUFA ERMETICA SLIM 8,5 KW (9,5) SPE8,5	
Tiraggio camino	12 Pa
Temperatura fumi	193 °C
Flusso massimo dei fumi	4,8 g/s

02. AVVERTENZE DI INSTALLAZIONE

- Quando la stufa è collocata in ambienti nei quali è circondata da materiali combustibili (esempio mobili, rivestimenti in legno ecc.) **si devono rispettare le seguenti distanze:**



STUFE

INFIAMMABILE

STUFA A PELLETT 8 KW (9) SPCT8

PARETE POSTERIORE P =	100 mm
PARETE LATERALE L =	250 mm
PAVIMENTO F =	- mm
FRONTE R =	1000 mm

NON INFIAMMABILE

STUFA A PELLETT 8 KW (9) SPCT8

PARETE POSTERIORE P =	100 mm
PARETE LATERALE L =	150 mm
PAVIMENTO F =	- mm
FRONTE R =	1000 mm

INFIAMMABILE

STUFA PELLETT 6,5 KW (7,5) SPIN7,5AT

PARETE POSTERIORE P =	300- mm
PARETE LATERALE L =	150- mm
PAVIMENTO F =	60- mm
FRONTE R =	1000 mm

NON INFIAMMABILE

STUFA PELLETT 6,5 KW (7,5) SPIN7,5AT

PARETE POSTERIORE P =	200- mm
PARETE LATERALE L =	100- mm
PAVIMENTO F =	60- mm
FRONTE R =	1000 mm

STUFA A PELLETT 11 KW (13,5) SPV-M11S

PARETE POSTERIORE P =	200 mm
PARETE LATERALE L =	300 mm
PAVIMENTO F =	- mm
FRONTE R =	1000 mm

STUFA A PELLETT 11 KW (13,5) SPV-M11S

PARETE POSTERIORE P =	200 mm
PARETE LATERALE L =	200 mm
PAVIMENTO F =	- mm
FRONTE R =	100 mm

STUFA A PELLETT SLIM 9 KW (11) SPVM-9

PARETE POSTERIORE P =	100 mm
PARETE LATERALE L =	250 mm
PAVIMENTO F =	- mm
FRONTE R =	1000 mm

STUFA A PELLETT SLIM 9 KW (11) SPVM-9

PARETE POSTERIORE P =	100 mm
PARETE LATERALE L =	150 mm
PAVIMENTO F =	- mm
FRONTE R =	1000 mm

STUFA A PELLETT SLIM 6,5 KW (7,5) SSL6,5

PARETE POSTERIORE P =	200 mm
PARETE LATERALE L =	300 mm
PAVIMENTO F =	- mm
FRONTE R =	1000 mm

STUFA A PELLETT SLIM 6,5 KW (7,5) SSL6,5

PARETE POSTERIORE P =	200 mm
PARETE LATERALE L =	200 mm
PAVIMENTO F =	- mm
FRONTE R =	100 mm

STUFA ERMETICA 6,5 KW (7,5) SPE6,5

PARETE POSTERIORE P =	150 mm
PARETE LATERALE L =	200 mm
PAVIMENTO F =	- mm
FRONTE R =	1000 mm

STUFA ERMETICA 6,5 KW (7,5) SPE6,5

PARETE POSTERIORE P =	100 mm
PARETE LATERALE L =	150 mm
PAVIMENTO F =	- mm
FRONTE R =	1000 mm

STUFA SLIM 8,5 KW (9,5) SPE8,5

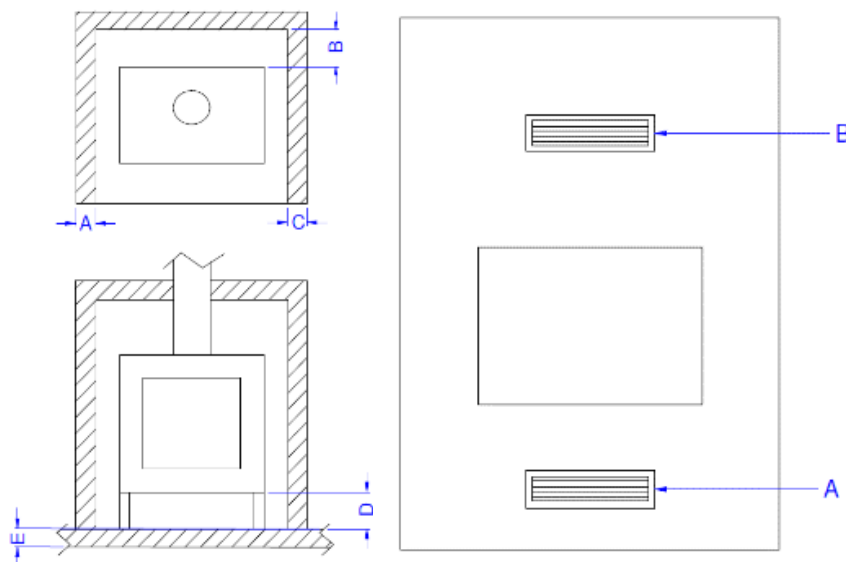
PARETE POSTERIORE P =	50 mm
PARETE LATERALE L =	150 mm
PAVIMENTO F =	- mm
FRONTE R =	1000 mm

STUFA SLIM 8,5 KW (9,5) SPE8,5

PARETE POSTERIORE P =	50 mm
PARETE LATERALE L =	50 mm
PAVIMENTO F =	- mm
FRONTE R =	1000 mm

INSERTI A PELLET

	INSERTO 9,5 KW (11) IP9,5	INSERTO 6,5 KW (7,5) IPGN
POSTERIORE B	100	180
LATERALE	100	180
FRONTALE	1500	1000
PAVIMENTO D	50	10
A cm ²	500	450
B cm ²	500	450



03. INSTALLAZIONE

03.1 STUFE A PELLET

IMPORTANTE: LA LUNGHEZZA DEL CANALE DA FUMO DEV' AVERE MASSIMO 6 METRI DI TUBO DIAMETRO 80 mm, OGNI CURVA A 90° O RACCORDO A (T) È COME 1 METRO DI TUBO

PRIMA DEL COLLEGAMENTO ALLA CANNA FUMARIA, PER GARANTIRE IL CORRETO FUNZIONAMENTO E RENDIMENTO DI TUTTI I NOSTRI PRODOTTI A PELLET È NECESSARIO INSTALLARE UN RACCORDO A T E ALMENO 1 METRO LINEARE DI CANALE DA FUMO CERTIFICATO SECONDO EN1856-2



03.2 INSERTO A PELLET

PRIMA DEL COLLEGAMENTO ALLA CANNA FUMARIA, PER GARANTIRE IL CORRETO RENDIMENTO DELLA STUFA, BISOGNA RISPETTARE LE SEGUENTI TIPOLOGIE D'INSTALLAZIONE:

INSERTI 7.5 KW

IL CAMINO DEV' ESSERE INSTALLATO CON 1 METRO DI TUBO DA Ø80MM CERTIFICATO SECONDO LA NORMA EN 1856-2.

Caricamento del pellet: estrarre il cassetto superiore e versare il pellet. Questa operazione può essere effettuata anche a inserto acceso.

INSERTO 11 KW

IL CAMINO DEV' ESSERE INSTALLATO CON 1 METRO DI TUBO DA Ø80MM CERTIFICATO SECONDO LA NORMA EN 1856-2.

Caricamento del pellet: estrarre il cassetto superiore e versare il pellet. Questa operazione può essere effettuata anche a inserto acceso.

INSERTO 11 KW CON GUIDE – ESTRAIBILI PER IL CARICAMENTO

Dopo aver fissato l'inserto bloccare i microforati con le viti in dotazione e fissare il display.

Caricamento del pellet: per caricare il pellet bisogna spegnere la macchina ed estrarla.

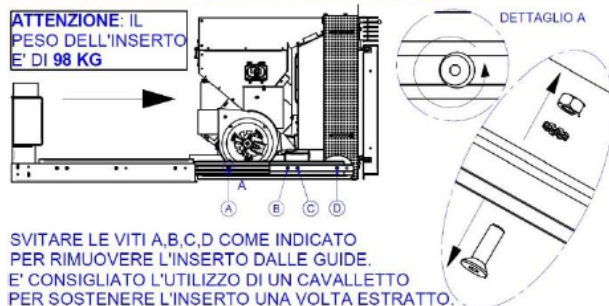
ATTENZIONE:

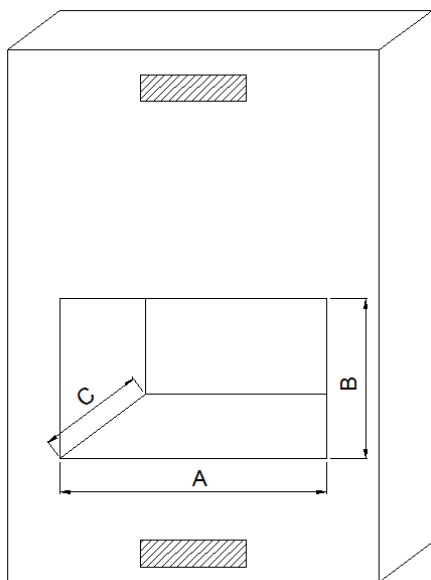
l'inserto è dotato di una sicurezza elettrica: al momento dell'estrazione la sicurezza toglie l'alimentazione. **È NECESSARIO** spegnere il dispositivo per caricare il pellet (OFF). Facendo ciò si evita che i fumi presenti nella camera non fuoriescano nella stanza.

Se presente, isolare in maniera adeguata la trave situata al di sopra dell'inserto. Per eventuali manutenzioni straordinarie da far eseguire a personale autorizzato, a inserto spento sollevare leggermente la parte anteriore ed estrarlo.

ESTRARRE L'INSERTO E SMONTARLO DALLE GUIDE

ATTENZIONE: IL PESO DELL'INSERTO È DI 98 KG





Al momento dell'installazione è necessario tenere presente le dimensioni dell'ingombro minimo dell'inserto e le aperture per la corretta circolazione dell'aria per evitare surriscaldamenti del prodotto. È necessario rispettare le misure della superficie minima di passaggio dell'aria di convezione naturale.

Il passaggio dell'aria può avvenire anche a lato o dal retro del rivestimento. Le aperture dovranno essere protette da griglie o parti di protezione in modo da impedire l'accesso a parti elettriche del camino o organi in movimento.

mm	INSERTO 7,5 KW	INSERTO 7,5 KW H=49	INSERTO 11 KW VETRO STANDARD	INSERTO 11 KW VETRO GRANDE	INSERTO 11 KW ESTRAIBILE
A	580	580	620	895	635
B	530	500	635	635	555
C	470	470	700	700	670

PROCEDURA PER LA CORRETTA INSTALLAZIONE

Rimuovere le cornici o eventuali microforati ed estrarre l'inserto dalla base. Fissare la base al piano d'appoggio o al trespolo (OPTIONAL). Effettuare i collegamenti alla canna fumaria e i collegamenti elettrici. Riposizionare l'inserto sulla base facendo attenzione al corretto collegamento con il canale da fumo. Riposizionare le cornici o microforati e predisporre l'installazione del display.

04. TELECOMANDO IR (SE INCLUSO O FORNITO IN OPTIONAL)

TELECOMANDO IR (OPTIONAL)

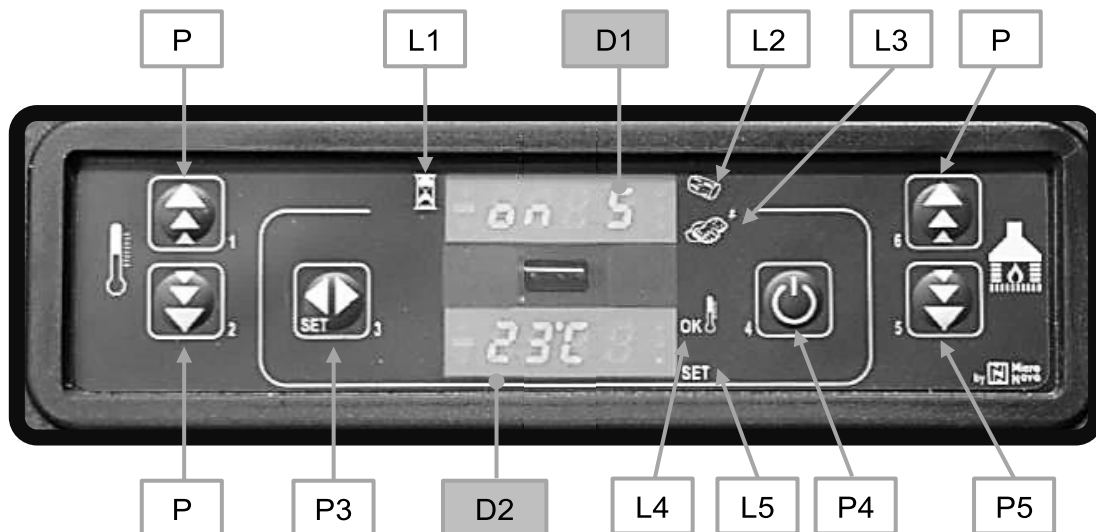
Il pannello di controllo della stufa è stato predisposto per ricevere alcune funzioni tramite telecomando.

- Funzione di accensione/spegnimento: premendo contemporaneamente i due tasti contrassegnati con "1" e "6" si accende o si spegne la stufa.
- Regolazione della potenza: durante la modalità di funzionamento normale premendo i tasti "5" e "6", contraddistinti dalla fiamma, sarà possibile impostare uno dei livelli di potenza della stufa.
- Regolazione della temperatura: durante la modalità di funzionamento normale premendo il tasto "2" e poi i tasti "1" e "2", contraddistinti dal termometro, sarà possibile impostare il set di temperatura desiderato.



5. ELETTRONICA CON DISPLAY LED 6 TASTI N. 100 (Stufa a Pellet – Inserto a pellet)

05.1 CONSOLE



Console

L'unità console permette di colloquiare con il controllore con la semplice pressione di alcuni tasti. Un display e degli indicatori a LED informano l'operatore sullo stato operativo della stufa. In modalità programmazione sono visualizzati i vari parametri che possono essere modificati agendo sui tasti.

DESCRIZIONE PANNELLO

Pulsante (P1) Incremento temperatura ambiente

Pulsante (P2) Decremento temperatura ambiente

Pulsante (P3) Set / menù

Pulsante (P4) ON/OFF

Pulsante (P5) Decremento potenza

Pulsante (P6) Incremento potenza

Led (L1) Crono abilitato - CRONO

Led (L2) Coclea in movimento - COCLEA ON

Led (L3) Ricezione telecomando - TELECOMANDO

Led (L4) Termostato attivo - SET AMBIENTE

Led (L5) Lampeggiante durante il set temperatura o nei menù - SET

Display (D1):

Durante l'avvio riporta la temperatura ambiente letta e l'ora.

Durante il lavoro riporta la potenza calorica impostata dall'utente.

Durante la modifica dei parametri utente/tecnico riporta il valore del parametro in modifica.

Display (D2):

Durante l'avvio riporta lo stato della scheda.

Durante il lavoro riporta la temperatura impostata dall'utente.

Durante la modifica dei parametri utente/tecnico riporta la Label del parametro in modifica.

IL MENU

Con il pulsante P3 si accede al menu. È suddiviso in varie voci e livelli che permettono di accedere alle impostazioni e alla programmazione della scheda.

Menù M1 – SET OROLOGIO

Premere il tasto SET (P3) una volta; compare il menu M1 SET OROLOGIO e confermare premendo SET (P3) una volta, con le frecce di sinistra impostare il giorno corrente e premere SET (P3); impostare l'ora corrente e premere SET (P3), impostare i minuti e premere SET (P3); impostare il giorno corrente in numero e premere SET (P3); impostare il mese corrente in numero e premere SET (P3) e impostare l'anno corrente in numero. Per confermare ed uscire dal menu M1 premere una volta il tasto di accensione.

Menù M2 – SET CRONO**Sottomenù M2 - 1 ABILITA CRONO**

Premere una volta il tasto SET (P3), con la freccia (P5) andare a M2: entrare nel menu premendo una volta SET (P3), compare il menù M2-1, confermare con SET (P3) e con la freccia (P1), mettere ON per attivare il crono generale, tornare indietro premendo una volta il tasto ON-OFF, con la freccia (P5) scegliere il programma da attivare.

Sottomenù M2 - 2 PROGRAM GIORNO

Due cicli acceso-spento fissi per tutti i giorni

Sottomenù M2 - 3 PROGRAM SETTIM-

Quattro cicli acceso-spento e per ogni orario vanno selezionati i giorni

Sottomenù M2 - 4 PROGRAM FINE-SETT

Due cicli acceso-spento per sabato e domenica

Impostare un programma

Entrare nel programma desiderato premendo una volta set (P3), il primo parametro è l'abilitazione del programma stesso, mettere in ON premendo la freccia (P1) (**ATTENZIONE ABILITARE UN PROGRAMMA ALLA VOLTA PER EVITARE PROBLEMI AL CRONO**) premere SET (P3) per impostare ora di START, con le frecce (P1) e (P2) impostare l'ora di accensione desiderata; premere SET (P3) per impostare l'ora di STOP: con le frecce (P1) e (P2) impostare l'ora di spegnimento, solo nel programma settimanale a questo punto premendo SET vanno confermati i giorni, con la freccia (P5) e (P6) mi sosto tra i giorni della settimana e con la freccia (P1) metto ON o OFF. Quando avete impostato gli orari e i giorni per confermare e uscire dal crono premere il tasto ON-OFF fino alla schermata iniziale, se sono stati impostati correttamente gli orari si accenderà un LED verde vicino alla CLESSIDRA a SX del Display superiore.

Menù M3 – LINGUA

Permette di selezionare la lingua di dialogo tra quelle disponibili. Per passare alla lingua successiva premere P1 (aumento) per retrocedere premere P2 (decremento), per confermare premere P4.

Menù M4 – STAND-BY

Permette di abilitare o disabilitare la modalità Stand-by. Una volta selezionato il menu M4 con il pulsante P3, premere P1 o P2 per variare lo stato da ON in OFF e viceversa. Per il funzionamento fare riferimento al paragrafo stand- by capitolo.

Menù M5 – PRIMO CARICO

Questa funzione, è disponibile solamente quando la stufa risulta in **OFF** e permette di caricare la coclea al primo avvio della stufa, quando il serbatoio pellet risulta vuoto. Dopo aver selezionato il menu M5, scorrerà sul display la scritta "P1 PER CARICARE". Premere quindi P1 (aumento). Il ventilatore fumi si accende alla massima velocità, la coclea si accende (led coclea acceso) e vi rimangono fino ad esaurimento del tempo indicato sul display, oppure fino alla pressione del tasto P4.

Menù M6 – STATO STUFA

Entrati nel menu M6, previa pressione del pulsante P3, sul display scorre lo stato di alcune variabili durante il funzionamento della stufa in lavoro. La tabella sottostante porta un esempio della visualizzazione sul display ed il suo significato di questi valori.

Stato visualizzato - Significato				
3,1" - Stato coclea carica pellet	52' - Time out	Toff - Stato termostato	106° - Temperatura Fumi	1490 - Velocità estrazione fumi

Menù M7 – TARATURE TECNICO

Questa voce del menu è riservata al tecnico installatore della stufa. Permette, previo inserimento della chiave di accesso con i pulsanti P1(aumento) e P2 (decremento) di settare i vari parametri di funzionamento della stufa.

05.3 FUNZIONI UTENTE

Di seguito è descritto il normale funzionamento del controllore regolarmente installato in una stufa ad aria con riferimento alle funzioni disponibili per l'utente.

Accensione della stufa

Per accendere la stufa premere su P4 per qualche secondo. L'avvenuta accensione è segnalata nel display con la scritta "ACCENDE". In queste condizioni la stufa si pone nello stato di preriscaldamento, si accendono la candeletta (visibile dal led candeletta) e il ventilatore di aspirazione fumi. Eventuali anomalie durante la fase di accensione, sono segnalate sul display e la stufa va nello stato di allarme.

Caricamento del pellet

Dopo circa 1 minuto inizia la fase di caricamento pellet, sul display scorre la scritta "CARICA PELLETT". In una prima fase la coclea provvede a caricare il pellet nel braciere per un tempo fisso. Nella seconda fase la coclea si spegne (led coclea spento), mentre la velocità dei fumi e la candeletta rimangono nello stato precedente. Se non avviene l'accensione dopo tale fase, la coclea si riaccende e la candeletta rimane accesa.

Fuoco presente

Dopo che la temperatura dei fumi ha raggiunto e superato una soglia prestabilita, il sistema si porta in modalità accensione visualizzando la scritta "FUOCO PRESENTE" sul display. La velocità dei fumi è fissa, la coclea si accende per un tempo fisso (led coclea acceso intermittente) e la candeletta risulta spenta (led candeletta spento). Eventuali anomalie arrestano la scheda e segnala lo stato di errore.

Stufa in lavoro

Dopo che la temperatura dei fumi ha raggiunto e superato un dato valore e lo ha mantenuto per almeno un tempo prefissato, la stufa passa nella modalità lavoro che è quella normale di esercizio. Il display superiore visualizza l'ora e la temperatura ambiente mentre quello inferiore la potenza impostata e la potenza in cui si trova la stufa. La potenza risulta impostabile premendo i tasti P5, P6 mentre la temperatura ambiente è impostabile premendo i pulsanti P1, P2. Se la temperatura dei fumi raggiunge una certa soglia impostata la ventola scambiatore aria si accende. Durante tale fase la stufa esegue una pulizia del braciere. Sul display scorre la scritta "PULISCI BRACIERE", la coclea risulta accesa (led coclea acceso) ed il ventilatore fumi acceso. Passato un dato tempo la stufa ritorna in stato di lavoro.

Modifica della potenza calorica impostata

Durante il normale funzionamento della stufa è possibile modificare la potenza calorica emessa agendo sui pulsanti P5, P6. Per aumentare la potenza calorica premere nuovamente P6 mentre per diminuire premere P5. Il livello di potenza impostato è visualizzato sul display. Per uscire dal set attendere 5 secondi senza eseguire operazioni sulla tastiera oppure premere P4.

Modifica dell'impostazione della temperatura ambiente

Per modificare la temperatura ambiente è sufficiente agire sui tasti P1, P2. Il display visualizza la temperatura ambiente impostata (SET di temperatura). Agendo quindi sui tasti P1 (aumenta) e P2 (diminuisce) è possibile modificarne il valore. Dopo circa 5 secondi il valore viene memorizzato ed il display ritorna alla normale visualizzazione oppure per uscire premere P4. È possibile impostare anche "Man" con il quale la stufa lavora in manuale a potenza fissa, oppure t-e da scegliere nel caso in cui abbiate collegato un termostato esterno.

La temperatura ambiente raggiunge la temperatura impostata (SET temperatura)

Quando la temperatura ambiente ha raggiunto il valore impostato, la potenza calorica della stufa è automaticamente portata al valore minimo. In tali condizioni il display visualizza il messaggio "MODULA". Se la temperatura ambiente scende al di sotto di quella impostata (Set temperatura) la stufa ritorna in modalità "Lavoro" ed alla potenza precedentemente impostata (Set potenza). Nel caso in cui abbiate un termostato esterno e abbiate impostato la temperatura ambiente in t-e se il termostato risulta aperto va in modulazione mentre se è chiuso ritorna alla potenza settata.

Stand-by

Se abilitato nel menu, la funzione STAND-BY permette di spegnere la stufa una volta soddisfatte le condizioni spiegate di seguito. Si abilita se per un dato tempo, la temperatura ambiente è superiore alla temperatura impostata (Set ambiente) più un delta di temperatura preimpostato. Nel display compare la scritta "GO-STBY" ed a seguire i minuti rimanenti. Al termine del dato tempo, sul display appare la scritta "ATTESA RAFFRED-". In tale stato la stufa presenta coclea spenta (led coclea spento) e lo scambiatore si spegne. Quando la temperatura dei fumi raggiunge una soglia data, la stufa entra nella modalità stand-by e scorre la scritta "STOP ECO TEMP OK". La coclea è spenta (led coclea spento), lo scambiatore risulta spento, come pure il ventilatore dei fumi. Se la temperatura ambiente scende al di sotto della temperatura impostata (Set ambiente) meno la soglia data dal delta di temperatura, la stufa si riaccende.

Spegnimento della stufa

Per spegnere la stufa è sufficiente fare una pressione prolungata sul pulsante P4. Sul display compare il messaggio (PULISCE FINALE). Si arresta il motore della coclea (led coclea spento) e la velocità del ventilatore fumi è preimpostata. Il ventilatore dello scambiatore (led scambiatore acceso) rimane attivo fino a quando la temperatura fumi scende al di sotto di un valore preimpostato. Dopo un dato tempo, se la temperatura dei fumi risulta essere sotto una soglia data, la stufa si spegne visualizzando il messaggio (OFF).

Impiego del termostato/cronotermostato esterno

Se si desidera utilizzare un termostato ambiente esterno, effettuare la connessione ai morsetti TERM.

- **termostato esterno:** nella stufa impostare un SET di temperatura pari a T-E.
- **cronotermostato esterno:** nella stufa impostare un SET ambiente pari a T-E e disabilitare (OFF) le funzionalità crono.

L'abilitazione della stufa avviene a stufa accesa all'avvenuta chiusura del contatto.

05.4 ALLARMI

Nell'eventualità che si verifichi un'anomalia di funzionamento, la scheda interviene e segnala l'avvenuta irregolarità accendendo il led allarmi (led allarme acceso) e emettendo segnali acustici.

Ogni condizione di allarme causa l'immediato spegnimento della stufa

Lo stato di allarme è raggiunto dopo un dato tempo, **ECCEP TO L'ALLARME DI BLACK-OUT**, ed è azzerabile con pressione prolungata sul pulsante P4. Ogni qualvolta si azzeri un allarme, per sicurezza viene avviata una fase di spegnimento della stufa. Nella fase di allarme sarà sempre acceso il led allarmi (led allarme acceso) ed ove abilitato il cicalino, suonerà ad intermittenza. Qualora non venga resettato l'allarme, la stufa si porterà comunque in spegnimento, visualizzando sempre il messaggio di allarme.

AL1 BLAC-OUT - Allarme blac-out energetico

Durante lo stato di lavoro della stufa può mancare l'energia elettrica. Al riavvio, se il periodo del black-out è inferiore a 20 secondi, la stufa riparte nella modalità di **LAVORO**, altrimenti interviene l'allarme. Sul display scorre il messaggio "AL1 BLAC-OUT" e la stufa si porta in spegnimento.

AL2 SONTA FUMI - Allarme sonda temperatura fumi

Avviene nel caso in cui la sonda fumi risulti guasta. La stufa si porta nello stato di allarme, si accende il led allarmi (led allarme acceso). La stufa visualizzerà sul display scorrerà la scritta "AL2 SONTA FUMI" e si porterà in spegnimento.

AL3 HOT FUMI - Allarme sovra temperatura fumi

Avviene nel caso in cui la sonda fumi rilevi una temperatura superiore ad un valore impostato fisso e non modificabile tramite parametro. Il display visualizza il messaggio "AL3 HOT FUMI" come da e la stufa si porta in spegnimento.

AL4 ASPIRAT-GUASTO - Allarme encoder fumi guasto

Avviene nel caso ci sia un gusto al ventilatore fumi. La stufa si porta nello stato di allarme e scorrerà sul display la scritta "AL4 ASPIRAT-GUASTO".

AL5 MANCATA ACCENS- - Allarme mancata accensione

Si verifica quando la fase di accensione fallisce. Ciò accade se trascorso un dato tempo la temperatura dei fumi non supera una data soglia. Sul display scorre la scritta "AL5 MANCATA ACCENS-" e la stufa si porta nello stato di allarme.

AL6 NO FIAMMA - Allarme assenza pellet

Si verifica quando in fase di lavoro la temperatura dei fumi scende al di sotto di un dato parametro. Sul display scorre la scritta (AL6 NO FIAMMA) e la stufa si porta nello stato di allarme.

AL7 SICUREZ- TERMICA - Allarme sovratemperatura sicurezza termica

Si verifica quando il termostato di sicurezza generale rileva una temperatura superiore alla soglia di scatto. Il termostato interviene e spegne la coclea in quanto è posto in serie alla sua alimentazione ed il controllore interviene segnalando lo stato di allarme (led allarme acceso) visualizzando sul display la scritta "AL7 SICUREZ- TERMICA"; la stufa si porta in spegnimento.

AL8 MANCA DEPRESS- - Allarme assenza depressione

Si verifica quando il componente esterno pressostato rileva una pressione superiore alla soglia di scatto. Il pressostato interviene spegnendo la coclea, essendo elettricamente collegati in serie, ed il controllore segnala lo stato di allarme (led allarme acceso) visualizzando sul display "AL8 MANCA DEPRESS-". La stufa si porta in modalità spegnimento.

MESSAGGIO SERVICE

In base alle ore lavorate, la stufa proporrà il messaggio SERVICE (o SER) durante il funzionamento. La scritta non blocca il funzionamento della stufa ma sarà necessaria una manutenzione straordinaria con il tecnico autorizzato che resetterà le ore service.



Eva Stampaggi S.r.l.
Via Cal Longa Z.I.
31028 Vazzola (TV) ITALIA
Tel: +39 0438 740433
Fax: +39 0438 740821

I dati e le caratteristiche indicate non impegnano Eva Stampaggi S.r.l., che si riserva il diritto di apportare le modifiche ritenute opportune senza obbligo di preavviso o di sostituzione. Tutti i diritti riservati. Vietata riproduzione totale o parziale senza espressa autorizzazione di Eva Stampaggi S.r.l.

The data and features indicated are in no way binding to Eva Stampaggi S.r.l. The company reserves the right to make any changes necessary without prior notice or replacement. All rights reserved. Total or partial reproduction prohibited without the express authorisation of Eva Stampaggi S.r.l.

Les données et caractéristiques indiquées n'engagent pas Eva Stampaggi S.r.l., qui se réserve le droit d'apporter les modifications jugées opportunes sans obligation de préavis ou de remplacement. Tous droits réservés. La reproduction totale ou partielle sans autorisation expresse de Eva Stampaggi S.r.l. est interdite.

Die angegebenen Daten und Eigenschaften binden das Unternehmen Eva Stampaggi S.r.l. nicht, das sich das Recht vorbehält, ohne zu Vorankündigungen oder Ersetzungen verpflichtet zu sein, für opportun gehaltene Änderungen vorzunehmen. Alle Rechte vorbehalten. Der vollständige oder teilweise Nachdruck ist ohne die ausdrückliche Genehmigung der Eva Stampaggi GmbH nicht gestattet.

Los datos y las características que se indican no son vinculantes para Eva Stampaggi S.r.l. que se reserva el derecho de efectuar las modificaciones que juzgue oportunas sin previo aviso o sustituciones. Todos los derechos están reservados. Prohibida la reproducción total o parcial sin la autorización expresa de Eva Stampaggi S.r.l.

Os dados e as características indicadas não comprometem a Eva Stampaggi S.r.l., que se reserva o direito de efetuar as modificações consideradas oportunas sem obrigação de aviso prévio ou de substituição. Todos os direitos reservados. É proibida a reprodução total ou parcial sem a autorização expressa da Eva Stampaggi S.r.l.